

Dr469.2
X-8e

ПАМЯТКА.

7



Уральское казацье Войско.

МЕЖДУНАРОДНАЯ ВЫСТАВКА



РЫБОЛОВСТВА И РЫБОВОДСТВА
ВЪ С.- ПЕТЕРБУРГѢ.

1902 г.

КРАТКОЕ ОПИСАНИЕ

РЫБОЛОВСТВЪ

УРАЛЬСКАГО КАЗАЧЬЯГО ВОЙСКА.

СОСТАВИЛЪ

по порученію Наказнаго Атамана Уральскаго казацьяго войска

И. П. ХОРОШХИНЪ.

НАГРАДЫ,

полученныя
Уральскимъ казацкимъ
войскомъ
на выставкахъ:

ЗОЛОТЫЯ МЕДАЛИ:

на Московской выставкѣ
1872 года,
на Всероссийской выставкѣ
1889 года.

БОЛЬШАЯ СЕРЕБР. МЕДАЛЬ

на Московской выставкѣ
1872 г.

СЕРЕБРЯНАЯ МЕДАЛЬ

на Московской выставкѣ
1872 г.

БРОНЗОВЫЯ МЕДАЛИ:

на Всемирной Лондонской
выставкѣ 1862 года,
на Всемирной Парижской
выставкѣ 1867 года,
на Всемирн. Колумбійск.
въ Чикаго выст. 1892 г.

ПОЧЕТНЫИ АДРЕСАТЬ

на Нижегородск. выставкѣ
1896 года.

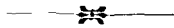
МЕЖДУНАРОДНАЯ

на Бергенск. выставкѣ
1898 года.



РРР-с-804858

КРАТКОЕ ОПИСАНІЕ
РЫБОЛОВСТВЪ
УРАЛЬСКАГО КАЗАЧЬЯГО ВОЙСКА.



СОСТАВИЛЪ

по порученію Наказнаго Атамана Уральскаго казачьяго войска

Полковникъ Н. Хорошкинъ.



С.-ПЕТЕРБУРГЪ.

Типо-Литографія К. Л. Пентковскаго. Больш Подъяческая, 22.

1902.

Дозволено Цензурою. С.-Петербургъ, 12 января 1902 года.

Рыболовства въ Уральскомъ казачьемъ войскѣ составляютъ главный промыселъ всего казачьяго населенія. Основанныя на принципѣ равноправности участія каждаго члена единой войсковой общины, они рѣзко отличаются отъ рыболовствъ въ крупныхъ размѣрахъ не только на Волгѣ, Бѣломъ морѣ и др. рыбопромышленныхъ участкахъ, но и отъ рыболовствъ другихъ казачьихъ войскъ: Донского, Терскаго, Кубанскаго и Астраханскаго. Въ Уральскомъ войскѣ каждый казакъ, не разбирая его общественнаго положенія, имѣетъ одинаковое право личнаго участія въ пользованіи рыболовными угодіями на всей территоріи войска. Оттого и рыболовства эти производятся періодически одновременно для всѣхъ желающихъ принять въ нихъ участіе, оттого и носятъ они названія „войсковыхъ“, а всѣ, собравшіеся на данное рыболовство, казаки составляютъ „войско“, во главѣ котораго назначается особый „атаманъ рыболовства“ изъ офицеровъ или чиновниковъ войска, а въ помощь атаману назначаются помощники изъ офицеровъ, или казаковъ — послѣдніе по избранію самихъ казаковъ-рыбаковъ.

Главнѣйшими рыболовствами по участію казаковъ и злову, считаются: 1) въ р. Уралѣ: а) Весенняя плавня

или „севрюжье рыболовство“, б) Осенняя плавня, в) Багренье, г) Рѣжаковое, сижное и неводное; 2) на Каспійскомъ морѣ: а) Весеннее Курхайское, б) Осеннее Курхайское, в) Аханное, г) Прибрежное, производимое одновременно съ Курхайскими рыболовствами весной и осенью. Вышепоименованныя рѣчныя рыболовства производятся по р. Уралу ниже г. Уральска отъ „учуга“ до моря Каспійскаго.

Учугомъ называется перегородка черезъ р. Уралъ, не позволяющая крупной рыбѣ проходить вверхъ, выше г. Уральска въ продолженіе лѣта, т. е. тогда, когда въ нижнемъ теченіи р. Урала назначается *запретное* для рыболовства время. Учугъ устраивается слѣдующимъ образомъ: поперекъ р. Урала при Уральскѣ забивается три ряда свай, при чемъ къ сваямъ нижняго ряда дѣлаются упоры въ дно рѣки. Сваи какъ между собою въ рядахъ, такъ и ряды между собою связываются переводинами на подобіе мостовыхъ переводинъ; къ верхнему (по теченію) ряду свай прикрѣпляются деревянныя рамы, въ которыхъ сдѣланы по длинной сторонѣ ихъ отверстія; черезъ эти отверстія пропускаются круглыя желѣзные, толщиною около 1 дюйма, шесты, имѣющіе на верхнемъ концѣ загнутое изъ того же шеста кольцо. Шесты, или по казачьему *кошачины*, пропущенные черезъ верхнее и нижнее отверстія рамы, погружаются собственною тяжестью въ дно рѣки, въ которомъ **во избѣжаніе** подмыванія песчанаго дна, кошачины **укрѣпляются** еще мѣшками съ мѣловымъ камнемъ (*киды*). **Разстояніе** между кошачинами дѣлается менѣе 1 вершка. Учугъ съ наступленіемъ холодовъ, передъ замерзаніемъ

рѣки разбирается, при чемъ вынимаются даже всѣ сваи, а въ началѣ іюня вновь устанавливается.

Право на постановку учуга черезъ р. Ураль пре-
доставлено Уральскому казачьему войску ровно 150 лѣтъ
тому назадъ. Именнымъ указомъ Правительствующему
Сенату даннымъ 25 мая 1752 года были отданы Яиц-
кому, нынѣ Уральскому, войску Гурьевскіе казенные
учуги вмѣстѣ съ таможеннымъ и питейнымъ сборомъ
за оброкъ, въ чемъ и былъ заключенъ съ войскомъ
контрактъ. Впослѣдствіи учугъ былъ перенесенъ изъ
Гурьева-городка, который былъ также переданъ подъ
охрану войска, съ выводомъ изъ него регулярной команды
въ г. Уральскъ, чтобы тѣмъ самымъ дать всему войску,
живущему по р. Уралу, возможность участвовать въ
рыболовствахъ, чего при установкѣ учуга въ Гурьевѣ
не могло быть.

Кромѣ этихъ рыболовствъ производятся еще и другія,
но таковыя по незначительности ихъ по залавамъ со-
ставляютъ достояніе мѣстныхъ, ближайшихъ къ рыбо-
ловствамъ, войсковыхъ обывателей. Сюда относятся:
а) Черхальское, б) Узенское, в) Уральское—выше гор.
Уральска, г) Озерное и по мелкимъ рѣчкамъ и притокамъ.

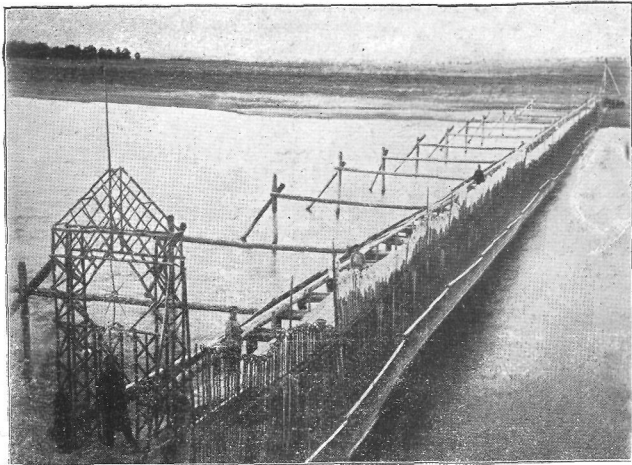
І. Рыболовства въ р. Уралѣ между г. Уральскомъ и Гурьевомъ.

Плавня бываетъ *Весенняя*, иначе называемая „Се-
врюжье рыболовство“ и *Осенняя*.

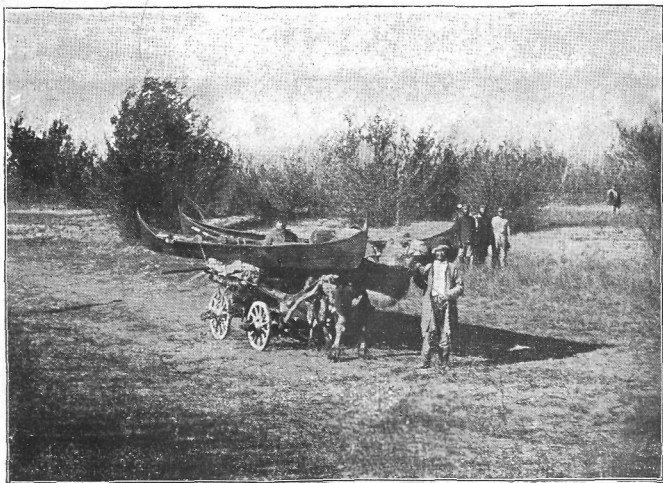
Осенняя плавня производится въ нижнемъ теченіи
р. Урала съ Каленовскаго пос., отстоящаго отъ г. Ураль-

ска на 189 версть и оканчиваясь впадениемъ р. Урала въ Каспійское море. Все это протяженіе раздѣляется на 13 рубежей, обозначааемыхъ особыми знаками—вѣхами. На каждый рубежъ назначается 1 день рыболовства, 1 день на дневку, когда бываетъ и базарь.

Плавня начинается между 15—22 сентября и оканчивается около 1 ноября. Рыболовство производится особыми сѣтями, называемыми „ярыгой“, во время сплыванія по р. Уралу на особыхъ долбленыхъ лодочкахъ, называемыхъ „будара“. *Ярыгой* называется особаго вида сѣть въ видѣ мѣшка, имѣющаго отъ 6 до 8 и до 12 саж по верхней или нижней *подворотъ* (веревкѣ, на которую насаживается всякая сѣть) и 3—4 арш. въ высоту. Мѣшокъ, или по казачьему названію *кутецъ*, имѣетъ такое устройство, что при желаніи отверстіе (*зѣвъ*) его можно очень быстро захлопнуть, для чего стоитъ только потянуть веревки, называемыя *стѣрожи*. При рыболовствѣ кутецъ ярыги тянется по дну рѣки, для чего къ нему привязываются грузила—*свинцы*—и когда рыба войдетъ въ него, рыбаки, держащіе въ рукахъ стѣрожи, быстро поднимаютъ *ушники* и закрывая зѣвъ ярыги, вытаскиваютъ рыбу и ярыгу въ обѣ будары. *Будары* приготовляются изъ вербоваго или осокореваго дерева. Для этого выбираются прямыя, по возможности не суковатыя, деревья толщиною 10—12 вершковъ и длиною 10—13 арш. Грубо выдолбленныя деревья (*труба*) доставляются въ г. Уральскъ изъ Казанской губ. и съ р. Бѣлой и уже на мѣстѣ, специалистами-казаками обрабатываются въ окончательномъ видѣ. Готовая будара имѣетъ 10—13 арш. длины,



Железный учугъ въ г. Уральскѣ.



Плавня. — Перевозка будары.

16—18 вершк. ширины и 10—12 вершк. вышины, при толщинѣ стѣнъ 1—1¹/₂ дюйма и вѣсъ отъ 5—10 пуд. Осадка пустой будары въ водѣ 1—3 вершка, подъемная сила 25—40 пудовъ. Слово „будара“ или „бударка“, вѣроятно, представляетъ передѣлку *байдарки* дикарей, усовершенствованную и приспособленную по мѣстнымъ нуждамъ и условіямъ. Въ настоящее время стали появляться бударки, сдѣланныя изъ тонкихъ досокъ; хотя онѣ не имѣютъ такой прочности, устойчивости и легкости на ходу, но благодаря дешевизнѣ постепенно начинаютъ входить въ употребленіе между казаками. Стоимость долбленой будары 50—70 руб., а досчатой 10—15 руб. Въ бударѣ обыкновенно плывутъ 2 или 3 человѣка, изъ которыхъ одинъ находится въ кормѣ и 1 или 2 въ веслахъ—въ первомъ случаѣ будары называются *одинцами*, во 2-мъ же *двойчатки*. Будары перевозятся на особыхъ *одрагахъ*, или обыкновенныхъ телѣгахъ, въ которыя запрягаются лошади или верблюды.

Порядокъ производства плавни слѣдующій: къ назначенному для начала плавни дню всѣ участвующіе съѣзжаются въ Каленовскій пос. съ бударами, сѣтями и др. принадлежностями рыболовства. Здѣсь на берегу Урала всѣ будары устанавливаются перпендикулярно берегу рядами и настолько часто, что между ними возможно пройти только одному человѣку.

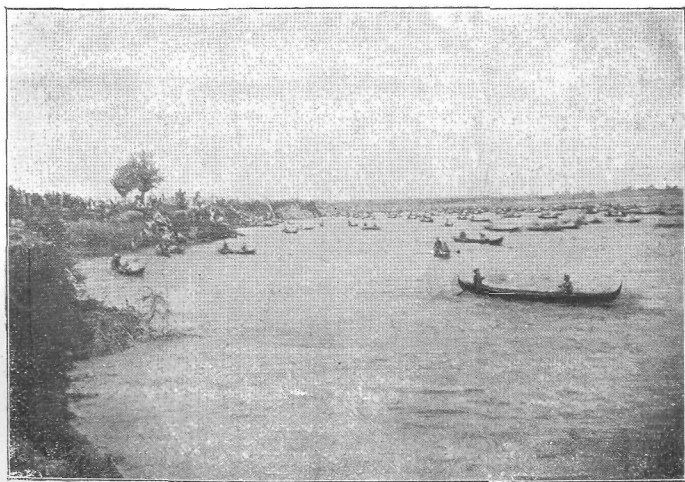
Отслуживъ передъ началомъ рыболовства молебень, казаки расходятся къ своимъ бударамъ, гдѣ и ожидаютъ приказа Плавеннаго Атамана *набирать ярыги*, т. е. собирать сѣти, которыми производится рыболовство, въ

будары. Когда Плавенный Атаманъ, обойдя все войско, убѣдится въ полной готовности всѣхъ рыбаковъ, онъ подаетъ сигналъ выстрѣломъ изъ пушки, послѣ котораго казаки на перерывъ другъ передъ другомъ стараются скорѣе спустить свои будары въ воду и, сѣвъ въ нихъ, гребти по теченію рѣки, напрягая всѣ силы къ тому, чтобы выдѣлиться изъ общей массы бударъ, число которыхъ бываетъ 2—3 тысячи. Этотъ моментъ называется *ударъ*.

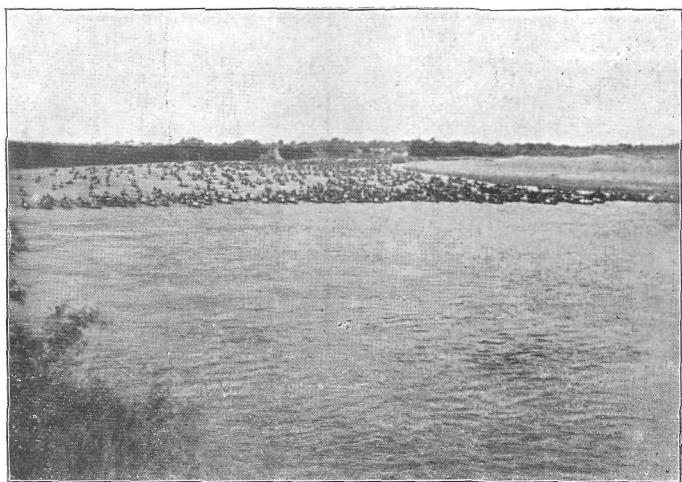
Впереди всѣхъ на бударѣ же плыветъ Атаманъ съ выбранными войскомъ *артаульными*, которые и удерживаютъ войско, не позволяя выдѣляться отдѣльнымъ бударамъ и главное давая возможность соединиться бударамъ по парно, что называется *связкой* и стараясь держать все войско въ плотной массѣ, чтобы дать болѣе слабымъ гребцамъ прійти одновременно съ передними къ мѣсту наибольшаго скопа рыбы — *ятови*. Не доходя до ятови 250—500 саж. Атаманъ подаетъ сигналъ и съ этого момента начинается гонка бударъ. Всякій старается прійти на ятовъ ранѣе, чтобы захватить рыбу, которая отъ шума стремится уйти вниз по теченію. Прійдя на ятовъ, казаки запускаютъ свои сѣти, для чего съ будары, гдѣ находится сѣть, передаютъ конецъ веревки на другую будару той же артели и въ то время, какъ эта послѣдняя ускоренно отплываетъ, выпускаютъ съ первой будары ярыгу, послѣ чего обѣ будары, составляющія одну *связку*, плывутъ только силою теченія рѣки до тѣхъ поръ пока *ислушаютъ* рыбу. Наслушавъ рыбу, казаки прежде всего стараются захлопнуть зѣвъ ярыги помощію нижней веревки „стѣрожи“,



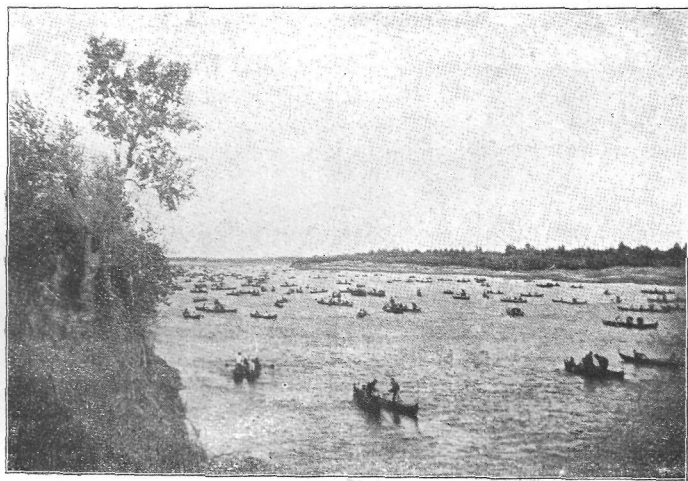
Плавня. — Передъ ударомъ.



Плавня — Ударъ.



Плавня. — „Передъ ятовью“.



Плавня. — „Наслушали“.

затѣмъ начинаютъ выбирать ярыгу въ обѣ будары, освобождая при этомъ запутавшуюся рыбу. Въ случаѣ обильнаго количества рыбы, не могущей вмѣститься въ бударки, рыбаки пригибаютъ къ берегу, гдѣ рыба и выбирается на берегъ. Затѣмъ ярыга снова выпускается и манипуляція эта повторяется до тѣхъ поръ когда Плавенный Атаманъ подастъ сигналъ къ сиванію на слѣдующую ятовъ. На осенней плавнѣ, кромѣ плавной сѣти (ярыга) допускается рыболовство неводами (безъ матни) и волокушами: на пространствѣ до Кулагинскаго пос. черезъ сутки послѣ разбитія ятови ярыжниками и одновременно съ ними отъ Кулагинскаго пос. до моря. Рыболовство продолжается до вечера этого дня, когда будары вытаскиваются на берегъ, чтобы идти на новый рубежъ послѣ *днески* и *базара*. Базары бывають обыкновенно при поселкахъ, расположенныхъ при Уралѣ, въ нижнемъ концѣ каждаго *рубежа*. Для удобства коммерческихъ сдѣлокъ и полученія свѣдѣній о цѣнахъ и спросѣ на рыбные продукты, вмѣстѣ съ плавеннымъ войскомъ слѣдуетъ почтово-телеграфное отдѣленіе, подъ названіемъ *Уральскъ походный*, останавливающееся въ мѣстахъ базаровъ.

По размѣру залава Осенняя плавня составляетъ почти $\frac{1}{4}$ часть залава всѣхъ рыболовствъ. Здѣсь ловится красной рыбы 10—15 тыс. пудовъ, дающей до 1000 пуд. икры и свыше 1 милліона пудовъ черной рыбы. Вся пойманная рыба, раздѣланная для транспортировки везется гужевымъ способомъ въ Уральскъ, Новоузенскъ и Гурьевъ—въ послѣдній для отправки въ Асгрхань. Значительная часть черной рыбы сохра-

няется живою въ особыхъ *саджакъ*, устраиваемыхъ по теченію Урала. Здѣсь рыба оставляется до морозовъ и тогда вывозится исключительно въ Уральскъ въ замороженномъ свѣжемъ видѣ.

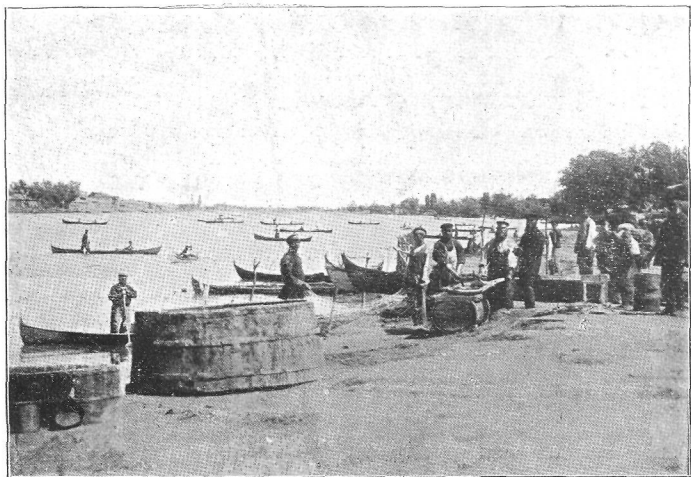
Плавня Весенняя или „Севрюжье“ рыболовство, названное такъ, потому что изъ красной рыбы ловится почти исключительно севрюга, производится также особыми сѣтями, плаваая по р. Уралу.

Весенняя плавная сѣть состоитъ изъ 2 сѣтныхъ полотень длиною 25 махов. сажень: передняго, называемаго *ртжемъ*, имѣющаго ячеи по 5 верш. и задняго съ ячеей въ 2 вершка. Къ одному концу верхней подворы привязывается *наплавъ* въ видѣ боченка, жестяной бутылки и др., а другой ея конецъ находится во время рыболовства въ рукахъ рыбака. Въ подробностяхъ же рыболовство это отличается отъ Осенней плавни тѣмъ, что оно производится съ одной будары такъ: заѣхавъ за средину рѣки, рыбакъ выпускаетъ конецъ сѣти съ наплавомъ и далѣе всю сѣть. Выпустивъ сѣть, онъ сплываетъ теченіемъ рѣки вмѣстѣ съ сѣтью и имѣя въ рукахъ „стѣрожи“ т. е. веревку другого конца сѣти. Наслушавъ рыбу, сѣть вытаскиваютъ въ будару, послѣ чего опять заѣзжаютъ вверхъ по рѣкѣ для новаго сплыванія. Каждое такое сплываніе до конца рубежа называется *плавкомъ*. Въ общемъ-же порядокъ ея заключается въ слѣдующемъ: по мѣрѣ вскрытія р. Урала ото льда начинается рыболовство по всему теченію его отъ г. Уральска до Кругловскаго пос. Калмыковской ст., а съ этого поселка рыболовство производится также по рубежамъ до г. Гурьева ежедневно. Начинается рыбо-

бровкой, а цѣльная *колодкой*. Икра воблы, до устройства ватагъ не имѣвшая никакой цѣнности, получила сбытъ, и количество ея съ каждымъ годомъ растетъ. Икра эта готовится двумя способами: или она пробивается черезъ особыя рѣшета (*прохота*), и въ такомъ видѣ солится въ бочкахъ, вѣсомъ около 8 пудовъ, или солится въ такихъ же бочкахъ непробитая, въ натуральной своей оболочкѣ. Въ послѣднемъ случаѣ она называется *та-рама* и цѣнится дешевле „пробойной“. Главный сбытъ ея черезъ Астрахань въ Персію и черезъ Ростовъ на Дону въ Грецію.

Изъ зимнихъ рыболовствъ по Уралу главное мѣсто занимаетъ *багренье*, а за нимъ слѣдуютъ сѣтныя рыболовства *рѣжаками*, *неводами* и *сижное*.

Багренье производится отъ г. Уральска до Каленовскаго пос. Сахарновской станицы въ теченіи 15—18 дней и начинается обыкновенно тогда, когда ледъ на Уралѣ настолько окрѣпнетъ, что можетъ выдержать массы людей, иногда и съ обозами ихъ. Въ зависимости отъ холодовъ и снѣга, необходимаго какъ для удобства передвиженія, такъ и для рыбы, чтобы не попала на нее пыль, песокъ и грязь, багренье бываетъ между 10 декабря и 5 января. Орудіями лова здѣсь являются *багры* различнаго наименованія (*ямные* до 12 с., *яровые* 6—7 саж., *полуяровые* длиною 4—5 саж., *саромный* 3 саж. и др.), *водышки*, *подбагреники*, *пѣшины* и *сачки*. Багромъ называется стальной, или желѣзный, очень острый, крюкъ длиною по искривленію 3—4 вершка и толщиною не менѣе $\frac{1}{4}$ дюйма, привязанный къ свѣжему вязовому, толщиною около $\frac{1}{2}$ дюйма, пруту



Северное рыболовство в Гурьеве



Вагренье. — Перед ударом.

(навяз), который въ свою очередь причаливается къ сосновому, толщиной въ $1\frac{1}{2}$ дюйм. шесту (багровище), длина котораго измѣняется въ зависимости отъ глубины рѣки и бываетъ отъ 2 до 12 саж., „Водышкомъ“ называется тоже багоръ, но состоящій изъ трехъ, обращенныхъ въ разныя стороны, багровъ; въ настоящее время „водышки“ дѣлаются изъ стального прута, длиною $\frac{3}{4}$ — 1 арш. съ 3-мя баграми. „Подбагреникъ“ есть тотъ же багоръ, но на короткомъ, около $1\frac{1}{2}$ — 2 арш., древкѣ, имѣющемъ на противоположномъ концѣ крючекъ, чтобы не выскользнулъ изъ рукъ при подбагриваніи имъ рыбы. Пѣшня служитъ для пробиванія проруби во льду и имѣетъ желѣзный четырехгранный острый стержень и деревянную рукоять, называемую *паховище*; „сачекъ“ или „сакъ“ желѣзная сѣтка на рукояткѣ для очищенія проруби отъ мелкаго льда, разбитаго пѣшней.

Порядокъ производства багренаго рыболовства слѣдующій: весь районъ рыболовства, т. е. отъ Уральска до Каленовскаго пое. по р. Уралу, разбивается на 11 рубежей, которые отмѣчаются на берегахъ вѣхами, а въ рѣкѣ ставятся во всю ея ширину „переставы“ изъ 3—4 рядовъ сѣтей, чтобы рыба, встревоженная на данномъ рубежѣ, не сплыла далѣе внизъ и тѣмъ не розогнала-бы собравшуюся на зиму рыбу съ нижнихъ ятовныхъ мѣстъ, на которыхъ рыболовство будетъ произведено на слѣдующій, и далѣе, дни. Въ назначенный день *войско* съѣзжается къ назначенному мѣсту на своихъ легкихъ санкахъ въ 1 лошадь, къ правой оглоблѣ которыхъ привязаны у гужей хомута багры, составляющіе такимъ образомъ шлейфъ каждаго багренаго санокъ.

Оставивъ на берегу санки съ лошадыю, теплою одеждою и запасными багровищами, казаки спускаются на ледъ и располагаются вдоль обоихъ береговъ рѣки противъ тѣхъ мѣстъ, гдѣ по ихъ мнѣнiю должна находиться рыба. *Багранный Атаманъ* проходитъ по рѣкѣ и съ помощiю избранныхъ войскомъ помощниковъ изъ казаковъ—*державцевъ*—не позволяетъ казакамъ выдвигаться къ срединѣ рѣки до подаiнiя имъ же, Атаманомъ, сигнала изъ пушки, находящейся на видномъ большинству казаковъ высокомъ берегу. Въ 10 ч. утра подается сигналъ и казаки бѣгутъ къ срединѣ рѣки. Облюбовавъ мѣсто, казакъ-*баграчей* старается возможно скорѣе пробить пѣшней прорубь, въ которую можно только просунуть багоръ и, опустивъ послѣднiй до дна рѣки, начинаетъ ходить вокругъ проруби, опуская багоръ до дна и быстро выдергивая его вверхъ на длину размаха рукъ. Въ этомъ собственно и заключается рыболовство: рыба, встревоженная страшнымъ шумомъ и баграми, бросается въ разныя стороны и, лавируя между лѣсомъ опущенныхъ въ воду багровъ, попадаетъ на нихъ, или ударяетъ по багровищу. Эти удары рыбы заставляютъ баграчеевъ быстро вытаскивать багоръ изъ воды, чтобы зацѣпивъ рыбу, подтащить ее ко льду. Забагривъ рыбу, казакъ кричитъ своимъ товарищамъ условное слово „*скоро*“, на которое они должны подбѣгать къ счастливцу и помогать ему вытащить рыбу. Для этого 1 или 2 опускаютъ въ прорубь подбагреники, стараясь задѣть рыбу съ разныхъ сторонъ и притянуть ко льду, а одинъ пѣшней разбиваетъ прорубь до необходимаго размѣра. Вытащивъ рыбу баграчей снова опускаетъ свой багоръ

для той-же цѣли. Въ случаѣ замѣтнаго прекращенія лова красной рыбы (осетръ, бѣлуга, шипъ), или масоваго хода черной рыбы, рыболовство производится „водишкомъ“. Для этого обыкновенно прорубь дѣлается продолговатой, поперекъ рѣки, длиною $\frac{1}{2}$ —1 арш. и баграчей водить по ней „водишекъ“, пока не почувствуеть ударъ судака, жериха или другой рыбы о багровище.

Багренье по самому производству его требуеть отъ баграчей огромной сноровки, а главное быстроты ^и въ движеніяхъ, удалства, смѣлости. Поэтому рыболовство это, не одинаково удачное для войскового населенія, которое въ это время сѣзжается въ поселкѣ со всѣхъ сторонъ, изъ всѣхъ поселковъ. Это рыболовство, болѣе чѣмъ всякое другое, благодаря зимнему времени, загоняющему рыболововъ въ квартиры мѣстныхъ обывателей, служить къ сближенію членовъ войсковой семьи: здѣсь сообщаются новости своихъ мѣсть, завязываются знакомства между молодежью, сватовства и словомъ, оно сплачиваеть войсковую нераздѣльную семью—общину.

Продукты рыболовства продаются тутъ же на льду, или на базарахъ въ поселкахъ, а икряная рыба вся раздѣлывается въ тотъ день, чтобы не заморозить рыбы. Весь уловъ, кромѣ мѣстнаго потребленія, вывозится въ Уральскъ, откуда направляется по разнымъ трактамъ. Въ хорошіе, „уловистые“ годы количество наиболѣе цѣннаго продукта — икры красной рыбы — достигаеть $2\frac{1}{2}$ тысячъ пудовъ при 16—20 тыс. пудовъ красной рыбы.

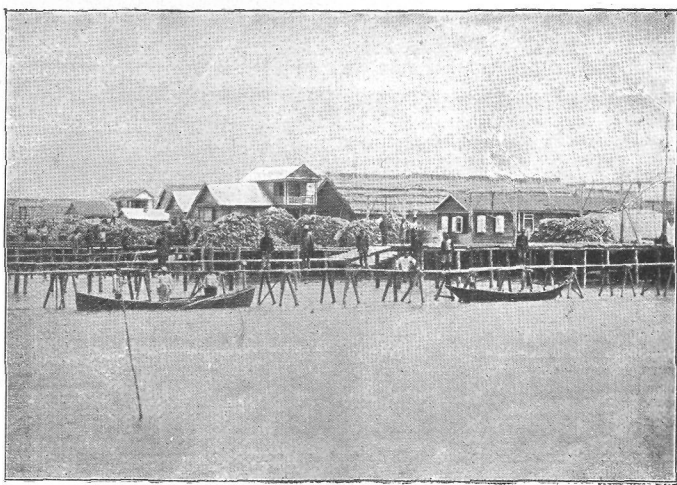
Первый день багренаго рыболовства составляеть

общій войсковой праздникъ. Въ этотъ день все войско рыбачить на Высочайшій Презентъ, ежегодно представляемый къ Высочайшему Двору при особой депутации отъ войска, во главѣ которой стоитъ обыкновенно штабъ-офицеръ. Обычай подносить къ столу Великаго Государя *первый кусъ* отъ богатствъ кормильца-Урала относится къ далекой старинѣ и насчитываетъ почти столько же лѣтъ своего существованія, сколько живетъ войско подъ Державной Волей своихъ Государей. Представленіе къ Высочайшему Двору Презента отъ войска есть гордость войска, принятіе же его Овожаемымъ Монархомъ есть Высокая, особая милость къ войску и потому въ день багренья на Презентъ всякій казакъ отдаетъ войсковому начальству всю красную рыбу, какъ бы она ни была цѣнна. Однако въ награду за труды и въ возмѣщеніе расходовъ на сборку, каждый казакъ, поймавшій красную рыбу, получаетъ по одному рублю за яловую и по 2 руб. за каждую икрную рыбу, при чемъ вся черная рыба поступаетъ также въ собственность баграчей-казака. Въ день Презентнаго багренья бываетъ угощеніе всѣхъ пріѣхавшихъ посмотреть рыболовство икрой, только что приготовленной, и чаемъ въ особомъ *амбартѣ*, куда свозится красная рыба и гдѣ готовится икра къ Высочайшему Столу.

Описанныя рыболовства: плавня, севрюжье и багренье относятся къ рыболовствамъ подвижнымъ и производятся: багренье въ верхней части р. Урала отъ г. Уральска до Каленовскаго пос., плавня въ нижней части р. Урала, отъ Каленовскаго пос. до г. Гурьева и севрюжье на всемъ протяженіи по р. Уралу отъ



Вагренъе. — На водышкахъ.



~~Плотовинский базаръ~~

~~ОЛЕГОВСКАЯ ОБЛАСТНАЯ~~
~~БИБЛИОТЕКА ИМ. Н. К. КРУДСКОЙ~~

~~82 БИБЛИОТЕКА~~

~~Александровск. син.~~

804858

г. Уральска до г. Гурьева. Кромѣ этихъ рыболовствъ въ Уралѣ производятся еще неподвижныя, помѣстныя рыболовства. Сюда относятся: а) *неводное*, б) *рѣжачковое* и в) *сижное*. Рыболовства эти получили свое названіе какъ отъ способа производства лова, такъ и отъ названія сѣтей, которыми ловъ производится. Время производства этихъ рыболовствъ находится въ зависимости отъ багренья и обыкновенно начало ихъ назначается съ такимъ расчетомъ, чтобы казаки, бывшіе на багреньи, успѣли доѣхать съ послѣдняго багреннаго рубежа до своихъ мѣстъ.

Черезъ 5 дней по окончаніи багреннаго рыболовства назначаются по всему теченію р. Урала отъ Уральска до Гурьева *рѣжачковое* и *сижное* рыболовства и оканчиваются между Уральскомъ и Каленовскимъ пос. 15 марта, а далѣе до Гурьева 1 марта. При этомъ назначается перерывъ рѣжачковаго рыболовства на 5 дней для рыболовства неводами въ 1-мъ участкѣ черезъ 25 дней, а во 2-мъ черезъ 15 дней послѣ начала рѣжачковъ. Затѣмъ послѣ неводовъ производится рыболовство только *сижное* и оканчивается, какъ сказано выше 15 и 1 марта. Кромѣ этого сложнаго рыболовства: рѣжачками въ теченіи 25 и 15 дней, неводами—5 дней и сижками въ остальное время, въ Гурьевѣ назначается съ 15 по 28 декабря спеціальное неводное рыболовство. Порядокъ производства этихъ рыболовствъ слѣдующій: *Рѣжачковое* рыболовство заключается въ томъ, что поперекъ рѣчки ставятся сѣти подъ наименованіемъ „рѣжачки“; сѣти эти дѣлаются не болѣе 15 маховыхъ сажень (1 маховая сажень равна $2\frac{1}{2}$ арш. казенной.

или по казачьему „печатной“), или $12\frac{1}{2}$ саж. длины при ячеѣ отъ $1\frac{1}{4}$ до 2 вершк. отъ узла до узла въ вытянутомъ видѣ. Рѣжаки ставятся порядками на разстояніи одинъ отъ другого не менѣе 3 саж. Сѣти укрѣпляются посредствомъ колець, вбиваемыхъ въ дно рѣжки. Ежедневно 1 или 2 раза рѣжаки перебираются для вынутія изъ нихъ рыбы и вновь устанавливаются.

Одновременно съ рѣжаками допускаются *сижи*. Такъ называются особаго рода ставныя сѣти болѣе частой ячеи и имѣющія на одномъ концѣ мѣшокъ изъ сѣтной „дѣли“ называемой *кутець*. Длина ставной сѣти *сижи* (*переставъ*) допускается не болѣе 10 саж., а устанавливаются они такъ-же порядками, какъ и рѣжаки, но не ближе 50 саж. одна *сижа* отъ другой. Названіе свое эта сѣть получила отъ того, что надъ мѣшкомъ ея, на льду, устраивается плетневая, обмазанная глиной, накладка съ печкой внутри, такъ какъ при *сижѣ* всегда долженъ находиться — *сидѣть* — одинъ изъ рыболововъ артели и наблюдать за входомъ рыбы въ мѣшокъ („кутець“) *сижи*. Для этого мѣшокъ *сижи*, въ который собственно и ловится рыба, устроенъ такъ, что при всякомъ входѣ въ него, рыба, задрывая за тонкую нитку (*сима*), идущую изъ воды, производитъ звонъ въ небольшой колокольчикъ, находящійся на поверхности льда. По числу этихъ звонковъ опредѣляется количество вошедшей рыбы и, когда ея будетъ значительное количество, дежурный по *сижѣ* вытаскиваетъ мѣшокъ на поверхность льда черезъ особую прорубь и выбираетъ находящуюся въ немъ рыбу. Такіе переборы *сижи* производятся по мѣрѣ накопленія рыбы.

Неводное рыболовство производится также сѣтями, но бѣльшаго размѣра и не ставными, а постоянно, по очереди между рыбаками даннаго участка, запускаемыми и тотчасъ-же вынимаемыми сѣтями. Размѣръ неводовъ назначается отъ 100 до 150 саж. при 5-саженной ширинѣ. По своему устройству невода различаются такъ: въ неводахъ, употребляемыхъ въ зимнихъ рыболовствахъ по р. Уралу, имѣется посрединѣ мѣшкокъ изъ сѣти съ болѣе мелкой ячеей называемой *манья*, каковаго въ неводахъ, употребляемыхъ на весенней и осенней плавнѣ, не дѣлается. Въ зимнихъ рыболовствахъ неводъ запускается подъ ледъ слѣдующимъ образомъ: при одномъ изъ береговъ Урала пробивается большая прорубь, отъ которой въ косвенныхъ направленихъ къ теченію рѣки вверхъ и внизъ пробивается рядъ прорубей на разстояніи 2—3 саж. одна отъ другой до другаго берега рѣки, гдѣ также дѣлается большая прорубь, такъ называемая *возьма*. Опустивъ подъ ледъ въ каждую сторону длинныя, толстыя (до 1¹/₂ вершк.) шести, или *прогоны* съ привязанной къ нимъ веревкой, отъ невода, стараются направить ихъ вдоль пробитыхъ прорубей особыми вилками (*сошило*) и баграми и такимъ способомъ перетягиваютъ сначала веревку, а за ней и неводъ поперекъ рѣки. Послѣ этого вытаскиваютъ оба конца невода, а затѣмъ и самый неводъ въ „возьму“, гдѣ и выбираютъ изъ него рыбу.

Другой способъ неводнаго рыболовства заключается въ томъ, что на данномъ участкѣ протягиваются 2 невода черезъ всю рѣку, изъ конхъ нижній (по теченію рѣки) остается неподвижнымъ, а верхній тянется внизъ

по теченію. Подведя одинъ изъ концовъ верхняго невода къ нижнему, связываютъ ихъ между собою и вытягиваютъ связанный неводъ къ противоположному берегу въ одну общую „возьму“. Первый способъ называется *приворотомъ*, а второй — *сиономъ*. Затѣмъ опять по очереди запускаютъ неводъ подъ ледъ и вытаскиваютъ въ „возьму“ и т. д.

Въ зависимости отъ числа неводовъ на данной мѣстности одинъ неводъ можетъ быть запущенъ въ теченіи дня до 3 разъ. Рыболовство это производится между Уральскомъ и Гурьевомъ въ теченіи 5 дней и въ это время прекращается совсѣмъ рѣжачье рыболовство; въ Гурьевѣ же неводами рыбачать въ теченіи 15 дней (съ 15 по 28 декабря). Рѣжачье, сижное и неводное рыболовства даютъ главнымъ образомъ черную рыбу (судака, жерихъ, сазанъ, лещъ и др.) и въ незначительномъ количествѣ красную рыбу. Кромѣ того во время багренаго, рѣжачьяго и сижнаго рыболовства разрѣшается рыбачить блѣснами, багорчиками, строгами и якорьками. Всѣ эти рыболовства скорѣе относятся къ любительскому лову и производятся въ свободное отъ главныхъ рыболовствъ время, т.-е. тогда, когда нѣтъ перебора сѣтей, или по окончаніи багренья въ день рыболовства.

II. Рыболовства морскія.

На принадлежащемъ Уральскому казачьему войску участкѣ Каспійскаго моря, границы котораго опредѣлены истинными меридіанами, проведенными въ Западной (правой) сторонѣ отъ Гурьева съ Пороховинскаго Бугра на 76 верстѣ и въ Восточной (лѣвой отъ рѣки Урала) съ Граннаго Бугра на 88 верстѣ, производятся рыболовства: *аханное* зимой до распаленія льда, 2 *курхайкихъ* весеннее и осеннее и одновременно съ ними *прибрежное* или *култучное* („култукъ“ по киргизски означаетъ заливъ) рыболовство. Способъ производства лѣтнихъ рыболовствъ—весенняго и осенняго курхаевъ—совершенно одинаковъ, равно какъ одинаковы весеннее и осеннее прибрежныя рыболовства. *Аханное*—зимнее подледное рыболовство, въ общемъ сходное съ курхайскими, отличается отъ нихъ только по условіямъ производства и времени года. Въ порядкахъ производства морскихъ рыболовствъ положено тоже основаніе уравненія правъ рыбаковъ-казаковъ и сроки однодневнаго начала и конца этихъ рыболовствъ, какъ и въ рѣчныхъ общественныхъ рыболовствахъ. Кромѣ того, оберегая запасы рыбы въ войсковомъ участкѣ и обезпечивая ей свободный и спокойный входъ въ р. Ураль, установлены съ давнихъ временъ: во 1-хъ запретная для рыболовства полоса морскаго участка, приходящаяся противъ устьевъ р. Урала и называемая „кор-

ридорь⁴ шириною около половины ширины всего морского участка съ Запада на Востокъ, т. е. около 50 верстъ и во 2-хъ запретное время, отъ 25 мая по 17 августа, когда на морскомъ участкѣ не допускается никакого лова. Наблюденіе за точнымъ выполненіемъ этихъ правилъ возлагается на войсковую морскую охранную стражу, состоящую изъ 4 смогригелей офицеровъ (изъ коихъ одинъ старшій и 3 младшихъ) и постовыхъ казаковъ и имѣющую въ своемъ распоряженіи 2 парохода и необходимое число парусныхъ судовъ, постоянно крейсирующихъ по войсковому участку. Всѣ же рыболовства производятся въ полосахъ прилежащихъ къ границамъ морского участка и заключаются въ постановкѣ сѣтей *порядками*, т. е. рядами на опредѣленныхъ для каждаго рыболовства разстояніяхъ между порядками и между сѣтями каждаго порядка. При этомъ на каждаго рыболова-казака полагается участокъ опредѣленной длины (*веревка*), а гдѣ каждому рыбаку предполагаться — опредѣляется по жребію.

Въ виду того, что сборъ на морское рыболовство стоитъ очень дорого, рыболовства эти недоступны для большинства казаковъ. Обстоятельство это вызвало особое рыболовство, *прибрежное*, которое не требуетъ морскихъ судовъ, или аханыхъ саней и лошадей съ значительными запасами очень дорогого фуража (главное овса) и такимъ образомъ позволяетъ менѣ состоятельнымъ казакамъ, образующимъ артели, гдѣ рабочими являются сами артельщики, и самое рыболовство производится съ берега на такое разстояніе въ глубь моря, на которое можно выѣхать на морскихъ бударахъ, заниматься рыбо-

ловствомъ, хотя и не такимъ прибыльнымъ, какъ на глуби моря, но все-же покрывающимъ затраты на него и дающимъ бѣднымъ казанамъ средство къ жизни. Порядокъ производства прибрежнаго рыболовства въ общемъ тотъ же, что и глубевыхъ рыболовствъ и рыболовныя снасти тѣ же, что въ морскихъ. Здѣсь главную роль играютъ сѣти съ ячеями разной величины, почему онѣ и носятъ различныя названія. Такъ сѣти съ самыми крупными ячеями, не менѣе $10^{1/2}$ вершк., называются *аханы*, не менѣе 8 в. *полуаханы*, не менѣе 4 вер. *блорыбичныя* и не менѣе 2 вер. *судачьи*. Длина первыхъ трехъ установлена въ 8 казен. саж., а послѣднихъ въ 11 саж. Сѣти эти въ глубевыхъ (аханномъ и обоихъ курхайскихъ) рыболовствахъ выставляются порядками вдоль *бакенной* въ каждой сторонѣ линіи не болѣе трехъ рядовъ, причемъ въ разстояніи 100 саж. отъ задняго ряда располагается еще 4-й рядъ, за которымъ не ближе однако 200 саж. находятся до войсковыхъ границъ *волныя воды*, гдѣ могутъ быть допущены рыболовы безъ ограниченія числа сѣтей, ихъ направленія и числа рабочихъ. Вышепоименованные участки для жеребьевъ опредѣляются обыкновенно для артелей не болѣе 5 человекъ въ каждой, причемъ на каждого члена артели полагается *веревка* длиною въ 60 печ. сажень, а на аханномъ рыболовствѣ—въ 250 саж., а всего на артель дается по бакенной линіи на лѣтнихъ рыболовствахъ до 300 саж., а на аханномъ рыболовствѣ до 2 верстъ. На этомъ участкѣ сѣти устанавливаются неподвижно и удерживаются посредствомъ колевъ на мелкихъ мѣстахъ и маленькихъ колышковъ (*чип-*

чиковъ), вбиваемыхъ въ дно моря при помощи особаго устройства *забойника* на глубокихъ мѣстахъ. Курхайскія рыболовства производятся на всемъ протяженіи отъ берега моря до южной грани войсковыхъ водъ въ разрѣшенныхъ мѣстахъ правой и лѣвой сторонъ, т. е. между бакенными линіями и западной (въ правой) и восточной (въ лѣвой) границахъ войсковыхъ водъ. Аханное же рыболовство, на основаніи временнаго положенія о морскихъ рыболовствахъ въ сѣверной части Каспійскаго моря (Законъ 2 мая 1895 г.), производится въ тѣхъ же мѣстахъ только на глубинѣ не болѣе 2 саж., или 12 футовъ, благодаря чему рыболовство это, не окупающее производимыхъ на него весьма большихъ затратъ, падаетъ съ каждымъ годомъ все болѣе и болѣе.

На морскихъ рыболовствахъ главнымъ продуктомъ рыболовства является красная рыба (бѣлуга, осетръ и шипъ, а въ весенній курхай — севрюга) и бѣлорыбца; черная же рыба ловится главнымъ образомъ въ лѣтнія прибрежныя рыболовства и отчасти курхайскіе.

Вся рыба зимняго лова везется преимущественно въ свѣжемъ, мороженомъ видѣ въ Уральскъ, изъ котораго направляется далѣе въ Москву и Варшаву (для Вѣны и Берлина), рыба же лѣтнихъ морскихъ рыболовствъ направляется черезъ Плотовинскій Базаръ, на берегу моря, близъ Гурьева, въ Астрахань, откуда, подъ видомъ астраханской, расходуется въ разныя стороны.

Плотовинскій Базаръ существуетъ съ лѣта 1895 года. Здѣсь лицами, занимающимися рыбной торговлей, арендованы на 10 лѣтъ мѣста, на которыхъ построены ледники, выхода, пристани и помѣщенія для приѣмки

рыбы и обработки ея для транспортировки въ Астрахань. Однако, транспортировка рыбы и вообще сообщеніе Гурьева съ Астраханью пароходами до сихъ поръ не можетъ установиться прочно и аккуратно, хотя Войсковая Администрація предлагаетъ для этого самыя льготныя условія, требуя только аккуратности и срочности сообщеній. Поэтому большая часть рыбныхъ грузовъ перевозится въ Астрахань на парусныхъ судахъ.

Въ цѣляхъ же развитія торговли и улучшенія сбыта вылавливаемой казаками рыбы имѣется еще базаръ на Гогольскомъ островѣ въ лѣвой сторонѣ войскового участка и на каждое лѣтнее рыболовство сдаются вдоль бакенныхъ линій мѣста для постановки рыбопромышленниками особыхъ *пріемныхъ* лодокъ вмѣстимостью до 3000 пудовъ каждая. Число такихъ лодокъ въ послѣднее время достигло до 90, причемъ каждая платитъ за аренду мѣста въ пользу войскового капитала всего по 3 руб. за весь періодъ рыболовства. Лодки эти, нагрузившись рыбой, идутъ сначала къ Плотовинскому Базару для оплаты своихъ грузовъ пошлиной въ пользу войсковой казны и затѣмъ далѣе слѣдуютъ въ Астрахань.

III. Мѣстные рыболовства.

Кромѣ перечисленныхъ и кратко описанныхъ общихъ рыболовствъ, на которыхъ участвуетъ, или по крайней мѣрѣ можетъ участвовать все войсковое населеніе на совершенно одинаковыхъ для каждаго отдѣльнаго члена войсковой общины правахъ, производятся еще рыболовства, имѣющія также характеръ общихъ, но въ дѣйствительности, благодаря малымъ участкамъ для производства рыбной ловли, удаленности отъ наибольшей части войсковыхъ поселеній, незначительности залововъ и др. причинамъ сдѣлавшихся фактически рыболовствами только для мѣстныхъ обывателей. Къ числу таковыхъ слѣдуетъ отнести: а) Черхальское, производимое зимой и весной на оз. Черхальское морцо, или правильнѣе оз. Челкаръ, б) Узенское по рр. Большой Узень, Кушумъ, озерамъ Рыбный Сакрымъ (въ Сламихинской ст.) съ 18 сентября до 1 ноября в) по р. Уралу, какъ при г. Уральскѣ, такъ и выше, начиная съ учуга вверхъ до Илецкихъ станицъ съ 26 мая до покрытія р. Урала льдомъ и съ конца ноября до вскрытія рѣки ото льда, г) въ различныхъ озерахъ, *старичахъ* (старыя русла рѣкъ), малыхъ рѣкахъ и рѣчкахъ и вообще въ *черныхъ водахъ* въ теченіи опредѣляемыхъ существующими правилами рыболовства сроковъ. Всѣ эти рыболовства, незначительныя по своимъ заловамъ давно уже утратили характеръ общевоисковыхъ про-

мысловъ и фактически составляютъ собственность казачьяго населенія близъ лежащихъ поселковъ. Рыболовства эти даютъ главнымъ образомъ средства къ существованію мѣстному населенію, которое продаетъ обыкновенно избытокъ отъ мѣстнаго потребленія на ближайшихъ рынкахъ войсковыхъ поселеній. Тѣмъ не менѣе по духу общиннаго пользованія всѣми войсковыми угодьями и промыслами рыболовства эти также подчинены правиламъ, по которымъ въ нихъ можетъ участвовать каждое войсковое лицо, для чего и установлены сроки производства и орудія лова, допускаемыя на нихъ.

IV. Запретное отъ рыболовства время.

Послѣ севрюжьяго въ р. Уралѣ и весенняго курхайскаго рыболовствъ, т.-е. съ 26 мая всякое рыболовство воспрещается въ Уралѣ до начала осенней плавни и въ морскомъ участкѣ до начала осенняго курхайскаго (*жаркого*) рыболовствъ. Въ это время наблюдается, чтобы ничто не мѣшало рыбѣ входить въ Уралъ и останавливаться на рыболовныхъ мѣстахъ. Съ этою цѣлью воспрещается: а) по р. Уралу сплавлять лѣсъ, лодки, баржи и пр., а также вводить суда съ моря въ устья, устраивать переправы и переѣзды черезъ р. Уралъ, водопой для скота, стрѣлять и вообще

производить шумъ близъ ятовныхъ мѣстъ, разводить костры, устраивать на берегахъ склады и пр., б) на морскомъ участкѣ и по берегу его: имѣть по прибрежью рыболовныя снасти, лодки, будары и т. п. за исключеніемъ отведенныхъ подъ пристани мѣстъ, останавливаться подъ какимъ бы то ни было предлогомъ при проходѣ черезъ войсковою участокъ всѣмъ лицамъ войскового и не войскового сословія на судахъ, кромѣ случаевъ предусмотрѣнныхъ закономъ (за прѣсною водою и во время шторма), ловить рыбу и привозить ее на Плотовинскій и Гогольскій базары. Наблюденіе за этимъ возлагается по р. Уралу на станичныхъ и поселковыхъ атамановъ, постовыхъ казаковъ и полѣсовщиковъ, на всѣхъ войсковыхъ лицъ, какъ заинтересованныхъ въ неприкосновенности рѣки, а также на станичныя и поселковыя общества. Для охраны морскаго участка войско содержитъ 2 парохода и нѣсколько парусныхъ судовъ и бударь и имѣеть по особому штату охранную стражу, состоящую изъ Старшаго и 3 младшихъ Смотрителей войсковыхъ водъ и казаковъ, избираемыхъ какъ Старшимъ Смотрителемъ, такъ и станичными обществами. Охрана эта частію расположена на постоянныхъ постахъ, частію находится въ постоянныхъ разъѣздахъ съ Смотрителями водъ. Въ запретное время разрѣшается только рыболовство удочками (не болѣе одной на каждаго казака) противъ жительствовавшихъ на р. Уралѣ, или возлѣ переправъ не далѣе 100 саж. выше и ниже ихъ по теченію Урала, но исключительно только для личнаго употребленія, а не на продажу.

Что касается р. Урала, выше г. Уральска, то здѣсь рыболовство съ незначительными перерывами, вызываемыми ледоставомъ и вскрытіемъ рѣки ото льда, продолжается почти круглый годъ съ тѣмъ, что въ извѣстные дни недѣли (дневки и праздники) воспрещается всякій ловъ сѣтями для свободного прохода рыбы вверхъ по р. Уралу.



302

КАРТА ЗЕМЛИ УРАЛЬСКОГО КАЗАЧЬЕГО ВОЙСКА.

