



Каждая область, всякая местность русской земли имеет только ей присущие облик, неповторимую красоту и, конечно же, своего певца. А если край воспет таким великолепным писателем, как Сергей Тимофеевич Аксаков, красота его становится достоянием многих миллионов. Никакая другая местность России не описана так достоверно и подробно и вместе с тем так любовно и художественно, как описана в книгах Аксакова лесостепная часть Оренбуржья.



**АКСАКОВ
СЕРГЕЙ ТИМОФЕЕВИЧ**

*«Вот родина моя... Вот дикие пустыни,
Вот благодарная оратаю земля!
Дубовые леса, и златные долины,
И тучной жатвою покрытые поля!»*

Абдулинский район
Сурметские яры

Abdulinsky district
Surmet ravines

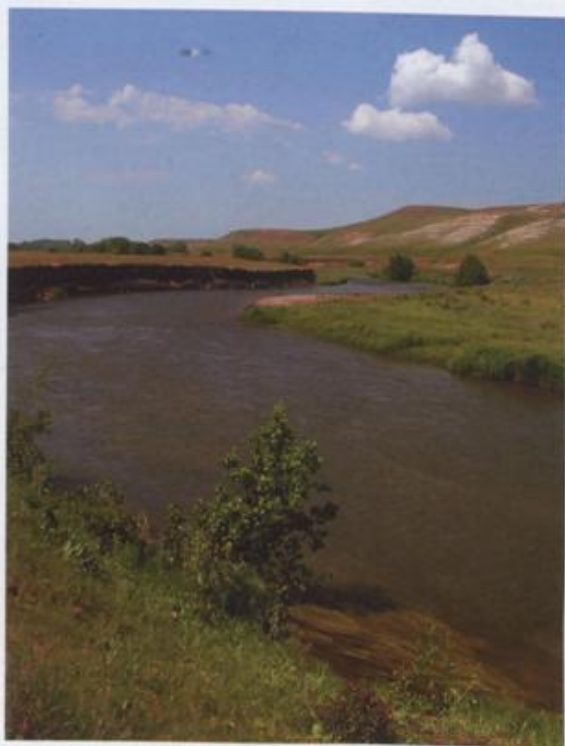




Бугурусланский район | Buguruslanskiy district
Долина Большого Кинеля | Bolshoy Kinel River valley

Лесостепная зона области лежит к северу от рек Малый и Большой Кинель, охватывает верховья Дёмы, а в Предуралье спускается на юг до реки Сакмары. В ландшафтном отношении она представляет южную окраину «березовой лесостепи», привольно раскинувшейся на холмах и увалах Бугульминско-Белебеевской возвышенности. Вся эта территория разбивается на отдельные междуречные сырты, от которых разбегаются во все стороны более мелкие горки, образующие волнистую поверхность.

Глубокие речные долины, залесенные балки и крутые овраги с холодными ключами рассекают склоны междуречий. Все холмы и увалы одеты березовыми или дубово-липовыми рощами, чередующимися с лугово-степными полянами и участками пашни.



Шарлыкский район | Sharlykskiy district
Река Дёма | Dema River



Главной ландшафтной и историко-культурной достопримечательностью лесостепного северо-запада Оренбуржья является усадьба С.Т. Аксакова в с. Аксаково Бугурусланского района. Здесь сохранились старинные постройки и фрагменты парка конца XVIII века с липовой аллеей, восстановлен пруд на реке Бугурусланке, воссоздан дом Аксаковых, в котором разместился мемориальный музей знаменитого писателя.

К лесостепному северо-западу области относятся семь районов: Северный, Бугурусланский, Абдулинский, Асекеевский, Матвеевский, Пономаревский и Шарлыкский.



Бугурусланский район
Дом-музей С.Т. Аксакова

Buguruslanskiy district
The museum in the S.T. Aksakov's home



Бугурусланский район | Buguruslanskiy district
Липовая аллея в Аксаковском парке | Linden alley in the Aksakov's park

2-299699



Абдулинский район | Abdulinskiy district
Долина реки Ик | Ik River valley

ГОСУДАРСТВЕННОЕ УЧРЕЖДЕНИЕ КУЛЬТУРЫ
"ОРЕНБУРГСКАЯ ОБЛАСТНАЯ
УНИВЕРСАЛЬНАЯ НАУЧНАЯ БИБЛИОТЕКА
ИМ. Н.К. КРУПСКОЙ"

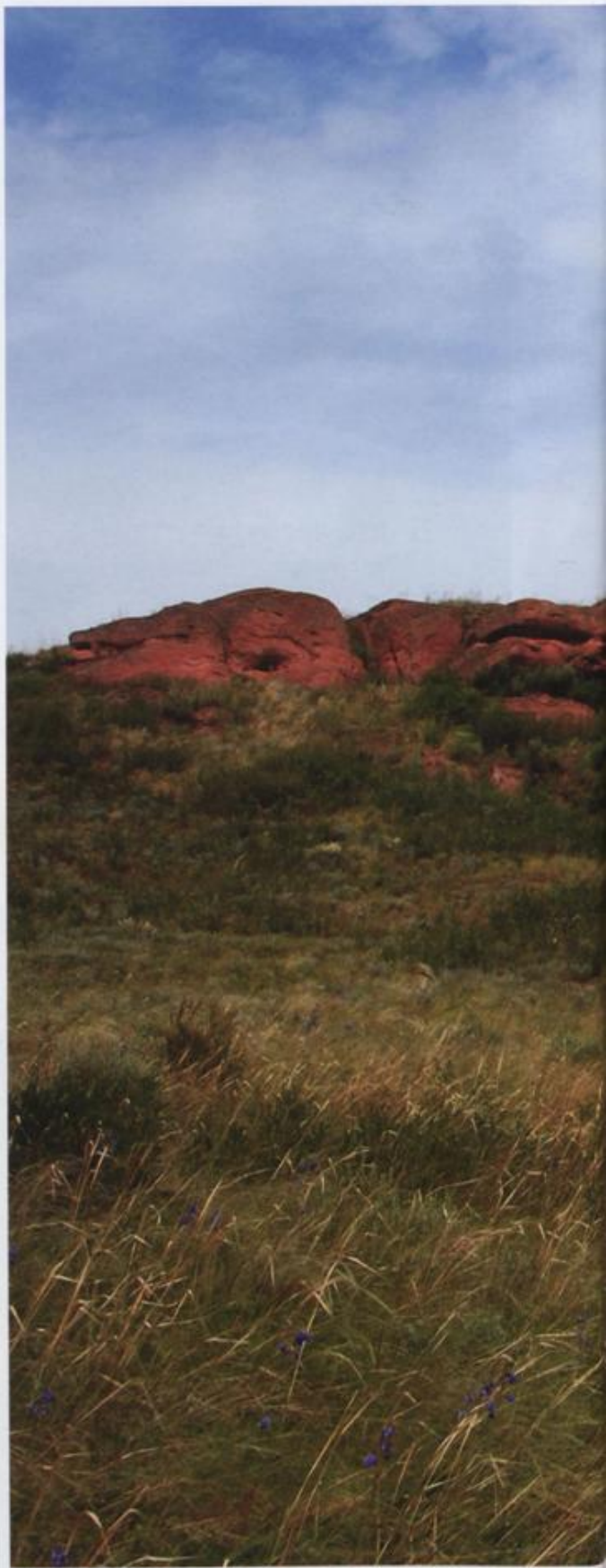


АКСАКОВ СЕРГЕЙ ТИМОФЕЕВИЧ

«Слово степь имеет у нас особенное значение и обыкновенно представляет воображению обширное пространство голой, ровной, безводной земной поверхности; многие степи таковы действительно, но в Оренбургской губернии, в уездах Уфимском, Стерлитамацком, Белебеевском, Бугульминском, Бугурусланском и Бузулуцком, степи совсем не таковы; поверхность земли в них по большей части неровная, волнистая, местами довольно лесная, даже гористая, перескаемая образами с родниковыми ручьями, степными речками и озерами. Всякое пространство холмистой ноги, никогда не паханной земли, иногда на несколько сот верст в окружности, а иногда небольшое, зовут там степью. Такие степные места, как следует по-настоящему называть их, бывают чудно хороши весной своего роскошного, свежее растительностью. Сочными, пышными, высокими травами и цветами покрыта их черноземная почва, особенно по долинам и равнинам между перелесками. В благоприятный год степные сенокосы обильнее и лучше заливных лугов. Только по скатам величавых горных хребтов, которые вдоль по рекам, речкам и сухолодам перерезывают иногда степные сырты и увалы, попадаются горные породы мелкокорыхлых трав: особенного вида приземистый, рассыпчатый ковыль, сизый горный шалфей, белая низенькая полынь, чабер и богородская трава. Особенным ароматом наполняют они воздух, и кто не ночевывал летом в таких степях на покатосях горных кряжей, тот не может иметь понятия о благоуханном, мягком, живительном их воздухе, который здоровее даже лесного. Целебные качества степных трав и степного воздуха очевидно доказываются удивительным восстановлением телесных сил кочевых башикирцев, которые каждую весну выезжают в свои степные кочи исхудалые, изможденные голодною зимою, и также исцелением множества больных, уже приговоренных к смерти врачами. Да не притисывают этого исцеления употреблению одного кумыса: он мало оказывает пользы без степного корма для кобылых маток, без степного воздуха, без жизни в степи.»

В Бугурусланском районе привлекают внимание Кинельские яры — высокие приречные холмы, увенчанные каменными бастионами красноцветных песчаников. В селе Полибино на рубежах XIX — XX веков жил и трудился известный оренбургский естествоиспытатель А.Н. Карамзин.

Его усадьба не сохранилась, но памятью его трудов являются замечательные образцы лесокультурных насаждений. Своеобразный лесной форпост на южной границе лесостепи образуют три урочища: Шурьгинский лес, Лукинский лес и Малокинельские яры с живописным сосновым редколесьем.





Бугурусланский район | Buguruslanskiy district
Нижнезаглидинские камни | Nizhnezagladinskie rocks





Бугурусланский район
Малокиньельское сосновое
редколесье

Buguruslanskiy district
The Malokinelskoye sparse grows
of pine trees





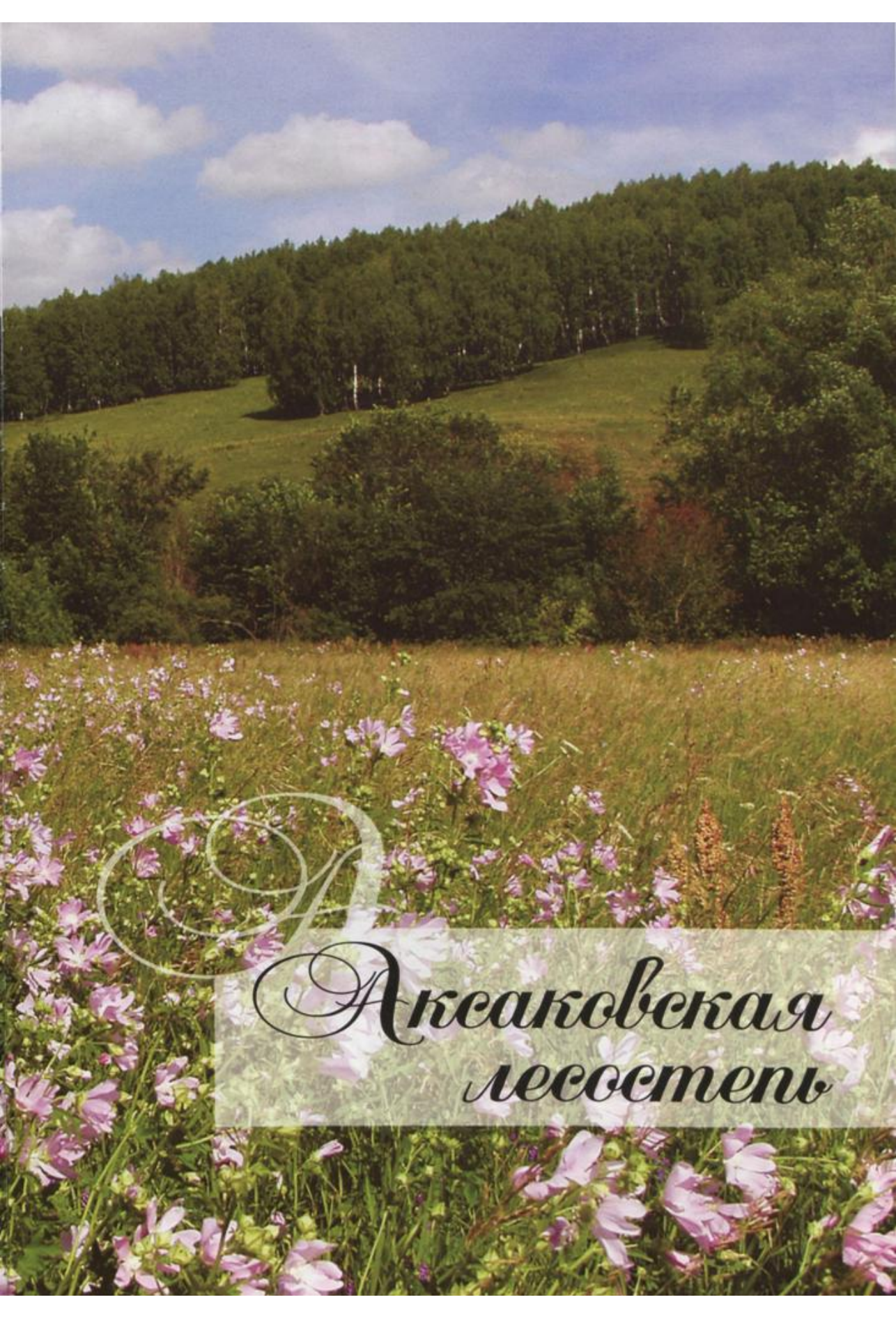
Бугурусланский район | Buguruslanskiy district
Прикиньeльские сосны | Pines near Kinel River

Бугурусланский район | Buguruslanskiy district
Памятник С.Т. Аксакову | The monument to S.T. Aksakov
в селе Аксаково | in the Aksakovo village



Бугурусланский район | Buguruslanskiy district
Пруд у села Аксаково | The pond near Aksakovo village





*Аксаковская
лесостепь*