

АКАДЕМИЯ НАУК
СОЮЗА СОВЕТСКИХ СОЦИАЛИСТИЧЕСКИХ РЕСПУБЛИК

ТРУДЫ КОМИССИИ ПО ИЗУЧЕНИЮ ПЛЕМЕННОГО СОСТАВА
НАСЕЛЕНИЯ СССР И СОПРЕДЕЛЬНЫХ СТРАН

11

Ф. А. Фнфельструп

ЭТНИЧЕСКИЙ СОСТАВ
НАСЕЛЕНИЯ ПРИУРАЛЬЯ

ЛЕНИНГРАД
ИЗДАТЕЛЬСТВО АКАДЕМИИ НАУК СССР

1926

АКАДЕМИЯ НАУК
СОЮЗА СОВЕТСКИХ СОЦИАЛИСТИЧЕСКИХ РЕСПУБЛИК

ТРУДЫ КОМИССИИ ПО ИЗУЧЕНИЮ ПЛЕМЕННОГО СОСТАВА
НАСЕЛЕНИЯ СССР И СОПРЕДЕЛЬНЫХ СТРАН

11

Ф. А. Фнелъструп

ЭТНИЧЕСКИЙ СОСТАВ
НАСЕЛЕНИЯ ПРИУРАЛЬЯ

С этнографической картой и дополнениями к ней

ЛЕНИНГРАД
ИЗДАТЕЛЬСТВО АКАДЕМИИ НАУК СССР
1926

Напечатано по распоряжению Академии Наук СССР.
За Непременного Секретаря, академик *И. Крачковский*.
Октябрь 1926 г.

Издательство Академии Наук СССР.

Начато набором в августе 1926 г. — Окончено печатанием в октябре 1926 г.

Достаточно бросить беглый взгляд на племенную карту Приуралья, чтобы увидеть, как необычайно пестро население этого края, являющегося как бы порогом для людских волн, переливающихся из Европы в Азию или наоборот. Нет, кажется, такой народности в Европейской России, которая не имела бы своих представителей здесь. Сложная мозаика цветных пятен разной величины и формы, и площади, заполненные полосами разных цветов, указывают, где каждая народность живет самостоятельной больших или меньших размеров группой селений, и где несколько народностей живет смешанно. Картографические средства оказываются не вполне удовлетворительными в иллюстрации фактического соотношения племен на данной территории, и для пояснения и уточнения данных, предлагаемых в такой форме, приходится обращаться к цифровому материалу, кратко представленному в настоящей записке, и к литературе, использованной нами при работе.

Белые пятна на карте указывают районы, бывшие до революции незаселенными по разным причинам, либо как неудобные земли (горы, леса), либо потому, что являлись владениями казенными или частными. Кроме того оставлены без расцветки города, население которых всегда смешано и в силу своей большей текучести значительно изменяется во времени. Последние данные о составе городского населения по всему Приуралью полностью относятся к 1897 году; они даны суммарно по народностям в таблицах, так же как и частичные, более поздние.

Некоторые цветные обозначения объединяют по две группы, близкие этнически (башкиры и тептяри,¹ татары и мещеряки) и различаются только цифрами (123 – 124, 120 – 121). Площади, заселенные башкирами, обнесены, кроме того, мелко-пунктирной линией. Малые, зачастую, размеры пятен, обозначающих

¹ См. ниже Тептяри.

ту или другую народность, не позволяют отмечать их все соответствующим № на самой карте, поэтому большая часть №№ вынесена на отдельный, накладывающийся на нее, листок кальки, придающий ей таким образом большую точность и корректирующий ее дополнительными контурами в тех местах, где вкрались ошибки.

На первой странице было уже указано значение вертикальных цветных полос; добавим здесь, что таким способом отмечены площади, где состав населения смешан либо в пределах самих же населенных пунктов, либо на площади, слишком малой при нашем масштабе, чтобы выделять каждой народности отграниченную территорию. При таких обобщающих обозначениях приняты в расчет только те народности, которые представлены на данной площади численно не менее чем 10% общей суммы ее населения.

Таблицы составлены по сельскому населению. Городское население дано особо при них.

Территория, принадлежавшая трем рассматриваемым губерниям, в настоящий момент вошла в состав новых политико-административных образований. Четыре уезда Уфимской губ. (исключая Златоустовский и Мензелинский) и части Оренбургской и Пермской губерний отошли к Башкирской Автономной Республике; в Уральскую область входят большая часть Пермской губ. и западные уезды Уфимской и Оренбургской. За Оренбургской губ. остались прежние Оренбургский у. и части казачьих земель Орского у.

Как известно, основой для составления карт Комиссии по Изучению Племенного Состава СССР должны были служить данные Первой Всероссийской Переписи 1897 года, скорректированные на основании достоверных сведений более позднего происхождения. Не всегда могли составители карт следовать этому общему положению, и по различным причинам. Племенная карта трех приуральских губерний (до-революционного административного деления), в частности, составлялась по сведениям наиболее полным, но относящимся не к одному времени, строго говоря, а к моментам, разделенным несколькими годами между собою. Так, карта Пермской губ. составлена по спискам населенных мест за 1908—09 г. (1);¹ Уфимская

¹ См. список литературы, стр. 22.

губ. — по данным подворной переписи 1912—13 гг. (2), а в основу Оренбургской губ. положена перепись 1917 года (3), причем освещена только гражданская территория, а состав казачьего войска¹ остается неизвестным. Названные источники представляют наиболее полно и детально результаты переписей, разработанных каждая в своей губернии.

Результаты переписей редко удовлетворяют нас, интересующихся племенным составом населения той или иной области или района. Во-первых, не всегда выяснение племенного состава населения входило в программу опросов, или, если входило, то не в достаточно подробной форме, во-вторых, часто и сама работа производилась не достаточно тщательно и аккуратно, и приводит в конечном счете к целому ряду невязок в итогах. Это относится главным образом к материалу, собиравшемуся в течение последних лет.

Существуют, кроме того, трудности, с которыми простая статистическая работа справиться не может. Например, насколько трудно подчас отделить собственно башкир от мещеряков и тептярей, указывает С. И. Руденко (16, стр. 18 и след.). „...Русские власти умышленно старались уничтожить социальную обособленность башкир от некоторых из их соседей. При разделении башкир на кантоны (1798 г.) в пять из них входили также и мещеряки, а тептяри были включены в некоторые из сев.-западных кантонов. Особое «положение о башкирах», изданное в 1863 году, распространялось также на тептярей и мещеряков, а отчасти и на татар. Благодаря этому, а особенно благодаря сравнительно привилегированному положению, которое занимали башкиры как собственники земель, их именем стали называть себя и тептяри, и татары, и даже мещеряки“. В довершение трудностей, с которыми мы встречаемся при отсортировке собственно башкир из общей массы мусульманских народностей Приуралья, „...коренные башкиры, утерявшие свои (вотчинные) грамоты, утеряли тем самым свои вотчинные права на земли и были перечислены в припущен-

¹ Часть территории Оренбургской губ., пограничная с землями кочевников казак-киргизов и принадлежавшая Оренбургскому казачьему войску при переписи 1917 года обследована не была. Этим также объясняется понижение числа великорусов и мордвы и исчезновение калмыков из списка народностей в 1917 г. (ср. таб. VII и VIII).

ники"¹ (т. е. тептяри). Как пример последнего явления Руденко указывает на коренных башкир улу-катайцев, живущих совместно с бала-катайцами в Екатеринбургском и Шадринском уу. Пермской губ. и на дуванейцев—в Белебеевском у. Уфимской губ. С другой стороны мещеры также получали вотчинные грамоты и назывались поэтому „башкирами“. Пример: Башкиро-Теченская дача Шадринского у. Пермской губ. и Ичкинская дача Челябинского у. Оренбургской губ.

Алфавитный список по Оренбургской губ. (3) и волостные и уездные итоги к нему (4) часто противоречат друг другу. Не имея более пригодного материала, пришлось использовать для карты первый, хотя он и дает только преобладающую народность в населенных пунктах; а для таблицы—второй источник. Книжка историко-стат. табл. по Башреспублике (5), по неудачному, на наш взгляд, примеру Списка по Уфимской губ. за 1866 г. смешивает всех мусульман в одну группу (прибавив туда и татар) и лишает нас, таким образом, самых ценных данных. В ней же мы имеем пример другого дефекта, мешающего нам использовать сравнительно большое количество материала, появлявшегося за последние годы в разных местах. Названная книжка указывает, сколько волостей, каких прежних уездов и губерний вошло в каждую, вновь образованную административную единицу Башреспублики— кантон, но не дает названий этих волостей или каких-нибудь руководящих указаний, которые позволили бы связать новые цифры с прежними на соответствующей территории бывших Пермской и Оренбургской губ.² Использование этих и других, подобных им, данных, почти совершенно невозможно. Многократные перестройки волостей и образование новых без определения точных границ их на картах и их отношения к прежним делает новые данные немymi. Переписи и карты, изданные за этот последний период, выполнялись врозь и не дополняют друг друга, так как относятся к разным моментам повторных пережеваний.

¹ Припущенники получали землю для поселения и обработки на арендных началах от ее хозяев—обладателей вотчинных грамот, выдававшихся в разное время русским правительством.

² Поуездные итоги 5 целых уездов бывшей Уфимской губ. даны, и мы приводим их в своих таблицах.

Кроме того, мы всегда должны учитывать еще другие обстоятельства, которые делают цифры переписей не вполне достоверными. Весьма возможно, что ранние переписи (ревизии), т.-е. те, что производились до середины 19 столетия, не могли в действительности охватить все решительно население Приуральских губерний. Особенно трудной должна была быть перепись туземцев, главным образом башкир, которые не достаточно твердо сидели в те времена на земле и могли, поэтому, частично ускользать от статистического обзора. Значительную роль в этом отношении играла также неточность в самом понятии «башкир», в каковое понятие часто включались мещеряки и разные тептяри,¹ и из которых также часто выключалась известная часть подлинных башкир, вошедшая в разряд тептярей (см. 16, 17 и др.).

Сравнение переписей по Уфимской губ. 1897 и 1912—13 гг. по башкирам, мещерякам и тептярям дает нам пример такой неточности (табл. IV и V) и заставляет нас, справляясь о количестве той или иной народности, учитывать кроме фактических изменений в цифрах внутри мусульманской группы еще перечисление из одной народности в другую. Только групповой подсчет этих народностей дает ожидаемую картину их увеличения, между тем как порознь в них наблюдаются совершенно непонятные для оседлого туземного народа резкие повышения или падения в цифрах.

Крупнейшей туземной группой в Приуралье являются *башкиры*, заселившие этот край до X века, ибо в это время о них уже говорят как о насельниках страны, занимаемой ими до сих пор. Подобно другим кочевым народностям, они делятся на многочисленные роды или колена, между которыми вся территория поделена на владения. С покорением Казанского царства в середине XVI столетия башкиры подпали власти Москвы, стали платить ясак русским, но право жить и управляться сообразно своим обычаям за ними сохранялось.

С этого момента все же начинается захват башкирской земли русскими властями и колонистами, сначала очень постепенно, потом все усиливаясь. Этому способствовали частые бунты, начавшиеся во второй половине XVII столетия и про-

¹ См. ниже Тептяри.

должавшиеся с перерывами почти полтора столетия. Причинами мятежей были только что указанные захваты земли и поборы русских административных лиц, с одной стороны, и подстрекательство со стороны мусульман-беженцев из покоренного Казанского царства, нежелавших жить в подданстве Московского государя, с другой. В наказание за мятежи направлялись в Башкирию толпы переселенцев-крестьян русских, а также мещеряков и тептярей, из числа тех, которые так или иначе подчинились завоевателям. Пришедшие в Башкирию вначале по собственному почину мещеряки платили хозяевам края ясак и только впоследствии за воздержание от участия в бунтах властной рукой русского правительства были наделены завоеванной землей. Проникая в глубь башкирской территории, все эти переселенцы вытесняли коренных насельников, заставляя их уступать им свои земли. Переход земли, таким образом, к частным колонистам и в казну и, наконец, генеральное межевание земель Оренбургского края постепенно привели карту рассматриваемой области к тому пестрому виду, в котором мы находим ее сейчас.

При сравнении нашей карты с первой этнографической картой России П. Кеппена (13), мы находим, что границы башкирских владений на той и на другой приблизительно совпадают, но только приблизительно, так как с одной стороны, по имевшимся у него данным (8 и 9 ревизии), площадь, занятая башкирами, была больше современной, в частности в районе Свердловск (Екатеринбург) — Челябинск, с другой — население края было, может быть, менее детально разработано, в том смысле, как это указано в приведенной цитате из книги С. И. Руденко. Карта, приложенная к статье Юферова (14) в журнале *Mémoires de la Société d'Ethnographie*, является копией с карты Кеппена, повидимому, сделанной в более схематичной форме.

Сравнивая расселение башкир по территории Приуралья с расселением других народностей, мы обращаем внимание на большую обособленность их, создавшуюся естественным путем, в силу родовых расщеплений, при которых образовывались новые гомогенные ячейки; этому же способствовала и вся история страны, со времени завоевания ее русскими. Остальное население, являясь пришлым, могло оседать и оседало очень часто смешанными группами. Такова общая схема формирова-

ния имеющихся сейчас населенных пунктов, не исключающая возможности проникания в однородную группу башкир отдельных иноплеменных элементов (ремесленники, торговцы, батраки и пр.). Тем не менее, меры разжижения гущи башкирского населения, принимавшиеся правительством, совокупно с естественной колонизацией, принесли плоды, и сейчас мы уже редко находим даже такие административные единицы, как волость, в которой население было бы сплошь башкирским. Это видно из нижеследующего указателя к территории, ими заселенной.¹

Пермская губ. (в скобках цифры указывают число пунктов населенных башкирами, с минусом — другими народностями). Екатеринбургский у. — Кульмяковская, Саринская (—1), Карабольская (8) волости; Красноуфимский у. — Шокуровская (—3 тп.), Азигуловская (—2), Беянковская (—3), Больше-Окинская (смеш. с великор. и татар), Ачитская (2), Утинская (1); Осинский у. — Елпачихинская, Ново-Артауловская, Бардымская (—1), Сарашевская (12 + 2 смеш. с вр.), Больше-Гондырская (4); Пермский у. — Кояновская; Шадринский у. — Аминевская, Буринская, Кызылбаевская, Тюляковская, Усть-Багарякская, Теченско-Башкирская (1).

Уфимская губ. Мензелинский у. — Актанышевская, Кузеевская, Токталачукская вол. — 16 вол. из 31; Стерлитамакский у. — Азнаевская, Гирей-Кипчакская — 26 из 34; Уфимский у. — Биш-Аул-Унгаровская — 23 из 34; Златоустовский у. — Калмакуловская — 9 из 27; Бирский у. — Балакчинская — 32 из 40; Белебеевский у. — 28 из 34 волостей.

Оренбургская губ. Оренбургский у. — в 13 вол. из 42; Орский у. — в 3-й Бурзянской, Карагай-Кипчакской — 13 из 21; Верхнеуральский у. — в Кубеляк-Телевской — 4 из 10; Троицкий у. — в Байсакаловской, Мулдакаевской, Сызгинской, Тунгатаровской — 1 из 13; Челябинский у. — в Черлинской — 8 из 46 волостей.

Основываясь на утверждении С. И. Руденко, приведенном нами выше, высказываем предположение, что в нашем перечне могли бы занять место еще некоторая часть территории и некоторое число башкир, если бы раскрылось происхождение тептярей (см. ниже). Сравнение данных 1869 года по Пермской губ. (8) с нашим главным материалом (1) дает нам известное право причислять к башкирам следующие группы

¹ Цифровые данные прежних переписей по башкирам сведены у нас в таблицы, поэтому мы считаем лишним говорить о них здесь.

тептярей: Красноуфимский у. Шокуровская вол. — д.д. Аракаева, Арасланкова, Урмекеева; Осинский у. — Сарашевская вол. — Сарашева, Таныпова (половина), и Усть-Ашапова. Таким образом, если ввести по всему Приуралью корректив в нашу карту, где тептяри выделены цифрой 124 на фоне башкирского цвета, то с одной стороны расширится собственно-башкирская территория, с другой же часть ее должна перенять окраску вотяков, черемис и др. (см. ниже).

Окидывая взглядом весь башкирский народ, Черемшанский (11, стр. 132) напоминает нам еще, „что в общей массе башкирского сословия находится много и совершенно других племен, которые с течением времени уже потеряли свою самобытность“, и перечисляет выходцев из Туркестана и других мест, оренбургских татар (бывш. казаки), ногайских татар, киргизов средней части Малой Орды и др. „А с другой стороны“, продолжает он, „есть чистые башкирцы и в других сословиях, как напр., в Оренбургском и Уральском казачьих войсках, куда они перечислены в 1832 году. Башкирцев, состоящих в Уральском казачьем войске считается до 2.546 душ мужск. пола. Они выселены из уездов: Оренбургского, Уфимского, частью Верхнеуральского и Стерлитамакского и размещены в степях Саратовской губ. по рр. Мал. Узеню, Иргизу, Кала-лыку, Камелику и Чиже“.

Не лишне, может быть, здесь указать, что вне трех Приуральских губ. башкиры живут еще: в Самарской губ. (по переписи 1910 г.), в Бугульминском у., в вол.: Александровской, Азникеевской, Альметьевской, Бавлинской, Каратаевской, Кузайкинской, Мясогутовской, Микулинской, Дымской, Нижн. Черемшанской, Тумутуковской, Урсалинской, Чеканской; в Николаевском у., в Екатериненштадтской вол. (дер. Имилеевская); в Бугурусланском у. в Старососнинской вол.; в Бузулукском у., в Любимовской вол. (дер. Амерканова, Сейфутдинова) и Юмуран-Табынской вол. (9.163 д.). В переписи 1897 г. в Самарской губ. было 57.115 башкир: в Бугульминском у. — 29.622 души, Бугурусланском — 9.435 душ, Бузулукском — 9.877 душ, Николаевском — 7.461 душа. В 1920 г. во всей губернии их насчитывалось 10.395 душ. По Кеппену (12) в Самарском у. было еще 16.215 башкир. По данным 1897 г. в Саратовской губ. башкир было 1.236 д. об. п., а в Вятской: в Елабужском у. — 8.783 и в Сарапульском — 5.042 — всего 13.832 души обоего пола.

Тептяри, как было указано выше, не составляют этнической единицы в группе турецких народов, а являются сословием, которое, однако, настолько переработалось в языковом и бытовом отношениях под влиянием своих соседей башкир уже во второй половине прошлого столетия, что статистика регистрирует их особо от других народностей, и связь их с их исходными племенными группами утрачена по крайней мере в этой области. Такое обособленное положение тептярей заставило и нас выделить их в особую группу, как на карте, так и в таблицах.

Список Пермской губ. за 1869 г. выделяет черемис-тп. (по данным Казанск. Учебн. Окр., Красноуфимский у. — 6.174 души) и вотяков-тп. (Осинский у. — 393 души), остальных же считает в числе других народностей. Перепись 1897 г. насчитывает 5.295 тп. по тем же двум уездам, не упоминая их происхождения, а за нею и перепись 1908 — 9 гг. — 3.334 души. По данным 1920 г., когда Красноуфимский у. был выделен в Башреспублику в Осинском у. Пермской губ. тептярей было уже значительно больше — (2.139 душ, по сравн. с 579 — 1908 — 9 гг.).

В Оренбургской губ. в 1850 г. тептярей считалось 246.753 (или 196.793? ср. 11, стр. 109 и 118). После разделения ее, в 1870 г. в Уфимской губ. оказалось 152.532 тептяря. Колебания цифр этого года, 1897 г. — 39.574 и 1912 — 13 гг. — 262.690 нужно сравнить с соответствующими колебаниями в цифрах мещеряков, и искать объяснения их в причинах одного и того же порядка, указанных выше. Живущие по последним сведениям в Мензелинском у. 36.783 тептяря, распределяются в 14 волостях (из 31), 40.433 — в Стерлитамакском у. — в 16 волостях (из 34), 25.676 — в Уфимском у. — в 11 волостях (из 34), 15.140 — в Златоустовском у. в 6 волостях (из 27), 53.448 — в Бирском у. — в 20 волостях (из 40), и 91.200 — в Белебеевском у. — в 24 волостях (из 34).

Приходские списки 1858 г. в трех уездах Оренбургской губ. (Верхнеуральском, Оренбургском и Орском) дают цифру 15.071 тептярей. В 1897 г. мы имеем 16.833 тп. во всех 5 уездах (Орский у. — 1 ч.). В 1917 г. — 23.547 в Верхнеуральском и Оренбургском уу.; в других 3 уездах они не значатся.

К сожалению, списки Уфимской и Оренбургской губ. (2, 3 и 4) не дают ключа для определения народностей, к ко-

торым имеющимися в этих губерниях тептяри должны быть отнесены, так как сами пользуются этим термином, хотя первый из них заявляет в „общих сведениях“, что тептяри, как сословная ветвь, составленная из разных народностей, сама собою должна распасться на свои составные элементы. Распадение это, однако, там не проведено, и нам предоставляется определять уфимских и оренбургских тептярей только с приблизительной достоверностью, по той народности, с которой они в каждом данном случае смешаны. Если возможно применить этот несколько рискованный метод к отдельным селениям Уфимской губ., то для Оренбургской губ. мы в большинстве случаев вынуждены ограничиваться указанием волостей, в которых имеются тептяри по итогам (4), ибо в алфавитном списке (3), дающем, как сказано выше, только преобладающую национальность, мы находим тептярей лишь в Тептяро-Учалинской вол. Верхнеуральского у., где они живут самостоятельными селениями в соседстве с башкирами и мещеряками, да в дер. Темирбаево Романовской вол., Оренбургского у., совместно с небольшим количеством татар. В селениях других волостей: Тамьяно-Тангаурской Верхнеуральского у., и Ново-Башкирской и Каликинской Оренбургского у. они, повидимому, составляют всюду меньшинство, так как вовсе не упоминаются в алфавитном списке.

Несмотря на территориальную слитность *мещеряков* с башкирами, явившуюся результатом усиленной колонизации и приведшую к тому, что название „башкир“ часто распространялось и на них, учет мещеряков все же велся, насколько это было возможно, и для 1795 г. мы имеем в Пермской губ. 1.829 душ мужского пола (Екатеринбургский у.—224, Красноуфимский у.—234 души, Шадринский у.—1.371). По 8 ревизии, т.-е. 1834 г. (12) общее число мещеряков в Пермской губ. — 5.783 души. В приходских списках 1857 г. (8) — 12.854 души (Екатеринбургский у.—2.178, Шадринский у.—10.676 душ). В 1897 г. число мещеряков в губернии было — 21.059 (табл. I), причем огромное большинство приходится на Шадринский и затем Екатеринбургский у. В Красноуфимском, Верхотурском и трех других уездах находятся остальные. Перепись 1908 — 9 гг. говорит о мещеряках только в двух первых у. (Шадринском и Екатеринбургском), и общая сумма их (18.355) несколько меньше той, что дала Первая Всеросс. Перепись. В Екатерин-

бургском у. мещерыки живут двумя деревнями (Караболка и Мусьякаева) в Карабольской вол. В Шадринском у. они образуют целую Теченско-Башкирскую вол. (в которую включена одна башкирская деревня Исаева). Число мещерыков на площади, которую обнимала Оренбургская губ. до 1851 г. (т.-е. Оренбургскую, Уфимскую и три уу. Самарской) Черемшанский (11) дает в следующих цифрах: по 4-ой ревизии — 28.772 души обоего пола, 5-ой ревизии 46.300 душ, 8-ой ревизии, в 1833 г. — 73.615 душ, и в 1850 г. — 97.743 души. Список 1870 г. насчитывает в Уфимской губ. 65.506 мещерыков, пять шестых которых живет в Бирском у. (54.906 душ). На втором месте в этом отношении стоит Стерлитамакский у. (9.357 душ) и затем Белебеевский (755 душ) и Мензелинский (488). По позднейшим сведениям мещерыки имеются во всех уездах Уфимской губ., исключая Мензелинский, но уже менее многочисленны. В 1897 г. они насчитывают 20.776 душ всего, и наиболее населенным ими уездом является Стерлитамакский (табл. IV). К 1912 — 13 гг. общая цифра оказалась 150.975 душ (табл V). Такой необычайный скачок находит себе объяснение, отчасти, в той неопределенности термина „башкир“, на который было указано выше. Не составляя нигде преобладающего большинства, мещерыки живут в 15 волостях (из 40) в Бирском у., в 14 (из 34) в Стерлитамакском и Белебеевском уу., в 10 волостях (из 34) в Уфимском у., в 7 волостях (из 27) в Златоустовском у. В Мензелинском у. их нет.

В Оренбургской губернии по приходским спискам 1858 г. (10) мещерыков было 10.803 души (в Челябинском у. — 9.786 душ и в Оренбургском — 1.017 душ). В 1897 г. эта цифра уменьшается до 4.573 душ (табл. VII), а в 1917 г. подымается до 16.238 душ (4).

Татар в 1850 г. (по 9 ревизии) в Пермской губ. было 17.831 душа (Красноуфимский у. — 8.324 души, Осинский — 7.200 душ, Пермский — 1.628 душ, Кунгурский — 659 душ). В 1869 г. — 19.113 душ (Осинский — 7.793 души, Красноуфимский — 7.111, Пермский — 2.203 души, Кунгурский — 1.923 души и Верхотурский — 83 души). К 1897 г. общее количество их в губернии увеличилось больше чем вдвое (42.815 душ), и они живут уже во всех уездах (табл. I). По переписи 1908 — 9 г.г. мы видим их снова только в 4 уездах (Красноуфимском, Осинском, Пермском и Кунгурском), при незначительно уве-

личившемся за 10 лет общем итоге. В Красноуфимском у. татары живут в 15 вол. (из 44), из которых Енакаевская принадлежит им целиком, в Ювинской они составляют половину населения, в 4 они занимают от 2 до 6 деревень, в 7 по одной, и в 2 живут смешано с русскими.

В Осинском у. 17 татарских деревень в Воскресенской вол., 8 в Ашاپской, 5 в Покрово-Ясылской и 4 в Аспинской, затем в 4 волостях по 1—2 деревни и в Юго-Кнауфской вол. 3 деревни с смешанным русско-татарским населением. В Пермском у. главная масса татар приходится на Канабековскую вол. (23 дер. из 40), затем часть живет смешанно с русскими на Полазнинском заводе, и в Янычевской волости есть татарское общество в 1 дер. Янычи. В Кунгурском у. Покровская и Саинская волости имеют по 7 татарских деревень, в других 4 по 2—1 деревни. В 1920 г. во всех 6 уездах, перешедших из прежней в новую Пермскую губ., есть татары, причем в Осинском у. несколько меньше прежнего, а в Кунгурском и Пермском число татар увеличилось. Для Оренбургской губ. 1850 г. Черемшанский определяет число татар в 98.647 чел. В Уфимской губ., по данным 1870 г., их было 101.231 душа (Мензелинский у. — 55.913 душ, Белебеевский — 19.455 душ, Уфимский — 10.695 душ, Бирский — 7.583 души, Стерлитамакский — 9.346 душ, Златоустовский — 631 душа — приблизительно). В 1897 г. мы имеем 176.787 душ татар, причем в Бирском и Уфимском уу. за этот период число их сократилось, в то время как в других уездах увеличилось вдвое и больше. К следующей переписи (1912—13 гг.) число татар в губернии продолжает расти (210.333 души), хотя в Белебеевском, Уфимском и Златоустовском уу. число их более или менее значительно понижается. В Мензелинском у. татары входят в состав населения 20 вол. (из 31), в Белебеевском — 24 (из 34), в Стерлитамакском — 22 (из 34), в Бирском — 15 (из 40). В Златоустовском они насчитываются десятками в 7 волостях, а в Уфимском у. только в 3 вол. (Бакеевской, Нагаевской и Урман-Кудейской). В Оренбургской губ. в 1858 г. (10) татар было 19.766 душ (Оренбургский у. — 10.404 души, Верхнеуральский — 3.974 души, Орский — 3.148 душ, Троицкий — 2.240 душ). К 1897 г. эта цифра более чем утроилась (67.162 души) почти равномерно по всем уездам, причем известное количество татар появилось и в списках Челябин-

ского уезда. Данные 1917 г. указывают как будто на сокращение татарского населения губернии вдвое (см. примеч. на стр. 3).

Чувашей по Оренбургской губ. 1850 г. (11) числилось 58.240 душ обоего пола. В Уфимской губ. по списку 1870 г. чувашей было 31.919 душ, а в 1897 г. почти вдвое больше (60.288). В 1912—13 гг. — 79.338 душ чувашей распределялись по уездам следующим образом: в Белебеевском у. — в 21 вол. (из 34), составляя преобладающую массу Менеуз-Башевской вол.; в Бирском — в Байкибашевской и Касевской (из 40 вол.); в Стерлитамакском у. — в 23 (из 34 вол.); в Уфимском у. — в Булгаковской, Нагаевской и Свято-Троицкой волостях (из 34); в Мензелинском у. — в Богодаровской, Ерсубайкинской, Сухаревской, Троицко-Юсупкинской и Языковской (из 31 вол.); в Златоустовской — в одной Айлинской 2-й (из 27). В 3 уездах Оренбургской губ. (Оренбургском, Орском и Верхнеуральском) по приходским спискам 1858 г. их было 1.391 душа. В 1897 г. их оказалось 5.012 души. По итогам 1917 г. (4) — 6.847 душ, которые живут в Оренбургском у. (в 7 из 42 вол.), и в Орском (в 10 из 21 вол.).

Черемисы в Пермской губ. в 1869 г. имелись в количестве 9.815 душ (Красноуфимский у. — 9.660 душ и Кунгурский — 155). В 1897 г. эта цифра выросла до 15.658 душ, причем 98% их приходилось попрежнему на Красноуфимский у. В 1908—9 гг. их значится 16.059 душ, с следующим распределением по 2 уездам: в Красноуфимском — Агафоновская, Ювинская и Больше-Окинская вол. по 5 дер.; Утинская — 3 + 4 смешанных с татарами, Азигуловская и Манчажская по 2 дер., Артинская, Атигская, Ново-Златоустовская, Сажинская — по 1 дер., Бисертская, где в одной деревне черемисы смешаны с русскими.

В Оренбургской губ. 1850 г. черемисы составляли группу в 38.567 душ. В Уфимской губ. 1870 г. их было 49.964 души (в Бирском у. — 84,9%). Перепись 1897 г. показывает уже 80.450 душ, а 1912—13 гг. — 90.506 душ. По этим последним данным черемисы распределяются следующим образом по уездам: в Бирском у. они живут в 27 из 40 волостей, причем в Киебаковской, Кутеремской и Чураевской вол. они преобладают численно над остальным населением; в Белебеевском — в 9 из 34 вол.; в Уфимском — в Дмитриевской, Надеждинской, Свято-Троицкой, Турушлинской, Урман-Кудейской и

Федоровской (из 34 вол.); в Мензелинском — в Байсаровской, Матвеевской, Поисевской, Семиостровской (из 31 вол.).

Мордва в Оренбургской губ. 1850 г. насчитывала 77.328 душ обоего пола. В Уфимской губ. по спискам 1870 г. — 12.969 душ (с преобладанием в Стерлитамакском у.). В 1897 г. их число почти утроилось (36.837 душ), а перепись 1912—13 гг. нашла уже 43.581 душу. В Стерлитамакском у. мордва живет в 20 вол. (из 34), количественно преобладая в Федоровской вол.; в Белебеевском у. — в 17 вол. (из 34); в Мензелинском — в Ерсубайкинской, Троицко-Юсупкинской и Акташевской вол. (из 31); в Уфимском — в Абраевской, Булгаковской, Осоргинской, Сафаровской (из 34); в Златоустовском у. в Михайловской вол. в преобладающем над остальными количестве. В Оренбургской губ. по приходским спискам 1858 г. мордвы было 9.966 душ (с преобладанием в Оренбургском и Орском уу.). К 1897 г. их количество возросло до 36.688 душ. Цифра, полученная в 1917 г. (4), несколько ниже предыдущей (32.799 душ за счет Верхнеуральского, Троицкого и Челябинского уу., главным образом). По Оренбургскому у. мордва живет в 33 вол. (из 42), в Орском — в 16 вол. (из 21), в Верхнеуральском — в Китайской вол. и в Челябинском — в Куртамышской и Чумлякской вол.

Далее к народностям туземным принадлежат *вотяки*, большая часть которых живет на северной границе Уфимской губ. и в южной половине Пермской. В Оренбургской губ. 1850 г. (11) их было 18.205 душ. По „Списку инородческих селений Казанского Учебн. Округа“, изд. 1870 г. (приведен в 8), они жили в одном Осинском у., и численность их была 2.953 души, если к этому прибавить еще вотяков-тептярей, числом 393, то получим для 1870 г. в Осинском у. Пермской губ. 3.346 душ обоего пола. Перепись 1897 г. дает уже значительно более крупную цифру вотяков, а именно 6.496 душ, из которых 5.907 душ приходится на тот же Осинский у., а остальные живут в Красноуфимском (432 души) и других уу. (исключая Камышловский и Чердынский). К 1908—9 гг. численность вотяков продолжает возрастать, и мы имеем 7.347 человек в Осинском у. (в других вотяки снова не значатся), выделенных в самостоятельную Больше-Гондырскую вол. (дер. Копчак, Больш. Варaban, Сухая Кырга, Шагирт, Гожан, Ошья, Урада и Больш., Верхн. и Мал. Гондырь, — в последних трех часть вотяков именуется тептярями). В Оренбургской губ.

в 1850 г. (11) вотяки насчитывали 18.205 душ (очевидно, в уездах, отошедших впоследствии к Уфимской губ.). Двадцать лет спустя (1870 г. — 9) их число в Уфимской губ. равняется 12.605 душ. В 1897 г. (7—XLV) мы имеем 22.493 души вотяков, а в 1912—13 гг. (2) — 24.613 душ. Они населяют главным образом Бирский у. (табл. V), где составляют значительную часть населения Ново-Кыргинской вол. и известный процент в вол. Верхне-Татышлинской, Киебаковской, Павловской, Андреевской, Никольской, Байгузинской, Бураевской, Ваныш-Алпаутовской, Кизганбашевской, Кутеремской, Казанчинской, Калмыковской, Байкибашевской, Тюинской, где они живут преимущественно отдельными деревнями, но иногда и в смеси с великорусами, мещеряками, башкирами, тептярями, черемисами. В небольшом количестве вотяки живут и в Белебеевском у. (Семено-Макаровская вол., дер. Купчинева) и в Уфимском у. (Покровская вол., дер. Канлы). В 1920 г. (6) число вотяков в Осинском у. перестроенной Пермской губ. равнялось 6.595 душ. В других уездах они также были зарегистрированы, а именно в Оханском (151 душа), Пермском и Кунгурском в совсем незначительных количествах.

Пермяцкая территория по данным 1870 г. лежит в северной части Пермской губ., занимая части Соликамского, Чердынского и Оханского уу., на европейской стороне Уральского хребта. Общая численность пермяков по „Списку“ Казанского Учебн. Окр. (8) и приходским спискам—62.130 душ (45.356 душ в Соликамском у., 15.458 в Чердынском и 1.316 в Оханском). В 1897 г. (7) их зарегистрировано уже 92.571 душа, причем главная масса в Соликамском и Чердынском уу. и понемногу в Шадринском, Оханском и Пермском уу. Перепись, переложенная на нашу карту, почти повторяет последнюю цифру (93.393 души), но находит пермяков, кроме Соликамского (58.445 душ) и Чердынского (33.003 души) уу. еще только в Верхотурском у. (1.945 душ). В Махневской вол. Верхотурского у. исключительно пермяцкое население показано в дер. Махнева, с. Тагильское, д. Карпихина, Ощепкова, Боденникова, Кекур, Казанцева, Шиврина, Кузина, Иганшина, Перевалова, Трошкова, Подкина. В Соликамском у. пермяки населяют сплошь Белоевскую, Верх-Нердвинскую, Ошибскую и Тиминскую волости, преобладают в Кудымкорской, Юсьвинской и Верх-Иньевской (общества: Верх-Иньевское, Харин-

ское, Визяевское, Таскаевское, Кординское, Вежайское, Калининское, в которые вкраплено 8 небольших русских деревень), образуют в Верх-Юсьвинской вол. общества: Верховское, Поломское, Сидоршерское и Позагортское и живут смешанно с русскими еще в волостях Кувинской, Купросской и Нердвинской (в последней смешанность внутри селений). В Чердынском у. волости Косинская, Кочевская и Чураковская населены исключительно пермяками. В Гаинской вол. только одно Шипицынское об-во — русское, в Гаинском и Даниловском население смешано (великорусы и пермяки) по селениям, все остальное занимают пермяки. Верх-Язвинская вол. имеет три пермяцких об-ва: Макаровское, Антипинское и Моховское (исключительно великорусские деревни Мохова и Кислая). В Усть-Зулинской — Дьявольское, Сепольское и Сюрольское (исключ. великор. дер. Сюрол).

Перепись 1920 г. (6), производившаяся в Пермской губ., уже в иных территориальных границах насчитывает пермяков в Усольском у. (бывш. Соликамский) — 77.870 душ, в Чердынском — 36.012 душ и в Оханском — 60. О Шадринском у. сведений на этот момент мы не имеем.

В небольшом количестве сохранились в Пермской губ. *вогулы*. Список 1869 г. (8) указывает следующие места их нахождения: Верхотурский у. (1.241 душа), Ирбитский (255 душ), Красноуфимский (220 душ), Кунгурский (162 души), Чердынский (42 души), составляло в общей сложности 1.920 душ обоего пола. К 1897 г. эта цифра увеличивается до 2.836 душ, в тех же уездах (табл. I), причем Красноуфимский у. занимает второе место, а Ирбитский третье по численности. В 1908—9 гг. мы находим вогулов уже в несколько меньшем числе (2.232 души) и только в 4 первых уу.; в Чердынском их присутствие не показано. В Верхотурском у. вогулы образуют одну цельную волость — Лозвинскую, в Махневской вол. состоят в Болотовском обществе (Новоселова Малая, Кыртомка, Богачева, Митькина), живут в дер. Тренькина и Никито-Ивдельское вместе с великорусами во Всеволодо-Благодатской вол., и маленькой группой в 13 душ в Черемисине Малой, Фоминской вол. В Ирбитский у. входят вогульские Иленские юрты. В Красноуфимском у. они числятся русскими, хотя и как бывшие ясачные вогулы, живя смешанно с русскими в сел. Кленовское, дер. Талица, Половинка, Морозова, Отевка, выс. Шигая, Кисе-

левский, Цыбинский и Савинский — Кленовской вол. В Кунгурском у. они опять таки смешаны с русскими в дер. Копчик и Бабенки, Кыновской вол.

Более определенные данные о тех народностях, которые обычно обозначались общим термином „русские“, мы находим начиная только с переписи 1897 г.

Первая Всероссийская Перепись нашла в Уфимской губ. только 434 *белоруса*, живших по всем уездам, кроме Мензелинского. В 1912—13 гг. в трех уездах, где они значатся, общее число белорусов — 7.672 души. В Уфимском у. они живут в Иглинской, Караякуповской, Нагаевской, Новоселовской, Свято-Троицкой и Урман-Кудейской волостях; в Белебеевском у. — в Альшеевской, Имяникулевской, Казангуловской и Ильинской (11 чел.) волостях; в Стерлитамакском у. — в Дуван-Табынской, Ильчик-Темировской, Калкашевской, Кармышевской волостях. В Оренбургской губ. в 1897 г. белорусов было 2.157 душ по всем 5 уездам. Итоги же 1917 г. показывают, что их число сократилось до 954 душ, и они живут только в 3 уездах (Оренбургском, Челябинском и Верхнеуральском), причем самая крупная группа в 375 душ находится в Иванковской вол. Челябинского у.

В Пермской губ. в 1897 г. было всего 230 душ. Перепись 1908—9 гг. не выделяет их из общей массы русских. По данным 1920 г. только в пяти уездах прежней Пермской губ. имеется уже 2.920 душ.

Украинцы в 1897 г. насчитывали в Уфимской губ. 4.907 душ. К 1912—13 гг. они заняли уже видное место в ряду народностей, населяющих губернию (56.923 души), распределившись по уездам (кроме Мензелинского) следующим образом: Белебеевский у. — в 21 вол. (из 34); в Уфимском у. — в 14 (из 34); в Стерлитамакском — в 19 (из 34); в Бирском — в Аскинской, Байкинской и Исмайловской вол., и в Златоустовском у. в одной Айлинской 2-й вол. В Оренбургской губ. они живут во всех уездах в 1897 г., не исключая Верхнеуральский, где в 1917 г. они не упоминаются (4). За 20 лет (1897—1917 гг.) их число выросло вдвое (39.426 душ: 79.964 души), причем большая половина всех украинцев находится в Оренбургском у. В Пермской губ. в 1897 г. украинцев было 1.889 человек, из какового числа 93% приходилось на Верхотурский у. Перепись 1908—9 гг. умалчивает об украинцах, включая их в общую рубрику рус-

ских. В 1920 г. мы снова находим небольшое количество (504 души) их в тех уездах, которые входили в тогдашнюю Пермскую губ.

Великорусы во всех трех приуральских губерниях занимают одно из первых мест по численности. Перепись 1897 г. показала, что в Пермской губ. в целом, также как и по уездам, они занимают первое место с громадным преобладанием (90%) над остальными. В Оренбургской — первое место тоже принадлежит им, как по губернии (70%), так и по 4 уездам; исключение составляет Орский у., где на 73.616 душ великорусов приходится 87.782 души башкир. В Уфимской губ. великорусы имеют второе место после башкир в губернском итоге, господствуя в то же время в Уфимском, Златоустовском и Стерлитамакском уу.

Такое же соотношение великорусской массы остается к другим народностям по переписи 1908—9 гг. по Пермской губ.¹ В уездах Оренбургской губ. по итогам 1917 г. великорусы уступают еще одно место башкирам — в Верхнеуральском у. на 51.501 великоруса приходится 52.146 башкир. По данным 1912—13 гг. в губернском итоге Уфимской губ., составляя $\frac{1}{3}$ населения, великорусы стоят впереди башкир (876.539 душ: 846.413 душ), занимая первое место, и уступают им первенство в Белебеевском, Бирском и Мензелинском уу.

Другие народности, количественно незначительные: в Уфимской губ. *латыши*, в 1897 г. составлявшие 3.804 души, в 1912—13 гг. в количестве 4.167 душ, живут: в Стерлитамакском у.—в Архангельской и Калкашевской вол.; в Уфимском у.—в Свято-Троицкой, Иглинской, Нагаевской, Урман-Кудейской и Булекей-Кудейской (17 чел.) вол.; в Белебеевском у.—в Зильдяровской и двух других (единицы) волостях.

Немцы-колонисты, насчитывавшие в 1897 г. 660 душ, в Уфимской губ. к 1912—13 гг. образуют группу в 3.914 душ, которые расселились по уездам следующим образом: в Уфимском у.—главная масса в Новоселовской вол. (2.033 души), остальные в Шарыповской, Сафаровской, Абраевской и еще двух волостях; в Белебеевском у.—в Альшеевской, Верхне-Бишиндинской, Гайныямакской, Казангуловской и Тюменяковской вол.;

¹ Следует иметь в виду, что термин „русский“, употребляемый в списках этой переписи, обнимает вместе с великорусами и украинцев и белорусов.

в Бирском у.—в Тюинской и Исмайлловской вол.; в Стерлитамакском у.—в одной Калкашевской вол. В Оренбургской губ. в 1897 г. немцев было 4.768 душ. В 1917 г. итоги (4) дают цифру 7.206 душ и распределяют их: в Оренбургском у.—в Кипчакской (5.105 душ), Васильевской, Павловской, Никольской, Покровской, Имангуловской, Михайловской и других 4 волостях; в Челябинском у.—в Чудиновской, Заманиловской Сухоборской и Сарт-Калмакской вол.; в Орском у.—в Усерганской 1-й, Федоровской и 4 других волостях; в Верхнеуральском у.—в Белорецкой и еще 2 волостях. В Пермской губ., по списку 1897 г. немцев было 320 душ, во всех уездах понемногу; в 1908—9 гг., однако, о них не упоминается вовсе. В 1920 г. мы снова находим их в количестве 269 душ в шести уу. бывшей Пермской губ.

Эсты в 1897 г. насчитывали 600 душ переселенцев в Уфимскую губ. В 1912—13 гг. их зарегистрировано 637 душ: в Белебеевском у.—в Альшеевской (из 467—425) и Гайныямакской вол.; в Бирском у.—в Тюинской вол. (146); в Стерлитамакском у.—в Калкашевской вол. (24). В Пермской губ. впервые упоминаются эсты в 1920 году—в 6-ти уу.—540 чел.

Поляков в Уфимской губ. в 1897 г. было 440 душ. В 1912—13 гг. их всего 253 души: в Уфимском у.—в Свято-Троицкой, Урман-Кудейской, Дмитриевской и в 6 других волостях; в Белебеевском у.—в Усень-Ивановской и Аксаковской волостях (41 чел.).

В Оренбургской губ. в 1897 г. их было 1673 чел. Перепись 1917 г., повидимому, не нашла поляков в губернии. В Пермской губ. в 1897 г. они насчитывали 664 чел., в списке 1908—9 гг. поляков нет, но перепись 1920 г. показала их присутствие в числе 423 чел. в шести уездах губернии.

Киргизы встречаются у нас в списке 1897 г. по Уфимской губ. всего в числе 86 чел. В 1912—13 гг. в пределах Златоустовского у. их оказалось 337 чел.: в Айлинской 2-й, Верхне-Кигинской, Калмакуловской, Ибраевской, Дуван-Мечетлинской и Больше-Кущинской волостях. В Оренбургской губ. они были отмечены в количестве 3.931 души во всех уездах в 1897 г. Последующая перепись 1917 г. в своих итогах (4) не упоминает о существовании киргизов в губернии, хотя в Алфавитном списке (3) они значатся как преобладающая народность (из 48 чел.) в дер. Карабатурова Тамьяно-Тангауровской вол. Верхнеуральского у.

В двух таблицах (III и VI), составленных по последним данным (ср. 5 и 6) даны дополнительные сведения от 1920 г. о населении отдельных частей рассмотренных нами губерний, разбитых сейчас на иные политико-административные группы.

При общем обозрении Приуральского края мы отмечаем следующее распределение народностей в нем. Великорусы, расселившись по всей области, большей половиной своей массы, живут в Пермской губ. Украинцы, делясь почти поровну в Уфимской и Оренбургской губерниях, населяют юго-западную часть края. Белорусы основались почти исключительно в Уфимской губ. и находятся в средней полосе; с ними соседят латыши. Немецкие колонии, вкрапленные в разных местах, в большем количестве находятся на западе и юго-западе. Мусульманская группа народностей значительно большей своей массой лежит в пределах Уфимской губ., занимая в то же время и Оренбургскую, и южную половину Пермской губ., т. е. располагается по Приуралью центральным ядром. Чуваши, находясь преимущественно в южных уу. Уфимской и Оренбургской губерний, поместились в западной и юго-западной части края. Мордва обосновалась в юго-западной части края преимущественно. Черемисы—приблизительно в широтном направлении по обе стороны границы Пермской и Уфимской губ.; к ним примыкают с запада вотяки, также входящие в состав южных уездов Пермской и северного (Бирского) Уфимской губ. При этом в Уфимской губ. три последние народности численно представлены лучше, чем в других. Пермьяки и вогулы занимают северный край Приуралья, входя, за небольшими исключениями, в состав только северных уу. Пермской губернии.

Занимая второе место (после Пермской) по количеству населения, Уфимская губ., как мы видим, богаче других двух числом народностей, и на ее землях мы находим представителей всех фигурирующих в списках Приуралья переселенцев. Из туземных племен только северные финны—пермьяки и вогулы не встречаются здесь.

Сопоставление различных данных, старых и более новых, помимо обнаружения некоторых ошибок в определении племенного происхождения населения того или иного пункта или района показывает нам динамику населения Приуральских губ. во всех ее проявлениях. Мы наблюдаем весьма интенсивное размножение населенных пунктов, которые основываются преимуще-

ственно пришельцами с запада: деревни, заимки великорусов, украинцев и др., колонии немцев, латышей, эстов, и в меньшей степени выселки исконных туземцев края, отпочковывающиеся от крупных селений, в которых они уже давно живут, с начала перехода к более оседлому образу жизни. Параллельно с этим хотя и гораздо меньше, заметно исчезновение с карты прежних деревень, но и тут чаще случаи перемены места среди переселенцев, чем у коренного населения. Еще менее значительную категорию образуют изменения в названии селений.

Что касается самих обитателей этих пунктов, то в настоящей записке мы встречались с разными процессами, обуславливающими изменение их состава. Если мы оставим в стороне неточности в определении племенного происхождения особей и групп населения, то имеется на ряду с ними как будто замена одной народности другою в известном населенном пункте. Фактически такое явление в чистом виде чрезвычайно редко, и за этой внешностью скрывается ассимиляция одной племенной группы другою, или наоборот, выделение группы с новым наименованием из старой однородной (действительно или условно) среды. Примеры такого двойного явления у нас имеются местами. С одной стороны — в обрусении вогулов, зырян (в результате чего, селение регистрируется, как русское), и в ассимилирующих процессах внутри мусульманской группы, со стороны башкир преимущественно, с другой — в появлении великорусов, украинцев, белорусов (?) из среды „русских“ так же, как и тептярей из нескольких источников, как самостоятельной единицы в ряду племен. Этим же явлением (его первой стороной) объясняется очень часто и так называемое вымирание некоторых племен, которое по существу есть лишь ассимиляция их более сильной, многочисленной народностью.

Ближайшее рассмотрение статистического материала по Приуралью убеждает нас, что последний процесс не имеет места ни в одной из тех народностей, в общей массе, где мы могли бы его ожидать, т. е. у аборигенов края. Под некоторым вопросом находятся в этом отношении только вогулы, для решительного суждения о которых у нас все-таки нет достаточных данных. Зыряне, о которых мы до сих пор не упоминали потому, что в списке Пермской губ. 1908—9 гг. они не значатся, а следовательно не нанесены и на карту, казалось,

после 1897 г. (табл. I) перестали существовать; между тем, по последним сведениям 1920 г. (6), в одном Чердынском у. их 4.123 чел. О башкирах тут говорить не приходится — цифры на таблицах и в записке свидетельствуют об их росте. Представление об убыли коренного населения в крае можно составить, если судить по $\frac{0}{0}$ -му соотношению его к переселенцам, но и то не всегда (ср. башкир). Нужно считаться с тем, что у туземцев фактором роста является исключительно преобладание рождаемости над смертностью, в то время как у переселенцев к этому прибавляется приток новых элементов, новых переселенцев. Это преимущество великорусов, украинцев и др., являющихся преобладающим контингентом в этом движении, ощущается главным образом в районах, отвечающих их требованиям, требованиям земледельцев, по своим почвенно-географическим условиям. В районах, менее благоприятных в этом отношении, изменения не так заметны.

Что касается городского населения, то можно отметить для всех трех губерний огромное преобладание городских евреев над живущими в уездах; в городах же живет и большая часть поляков, а в Пермской губ. и немцев. С другой стороны, вотяки, вогулы, пермяки, черемисы, тептяри представлены в городах очень незначительно.

Л и т е р а т у р а.

- 1 Список населенн. мест Пермской губ., изд. Пермского губ. Земства 1908—9 гг., и Свод данных, помещенных в нем.
- 2 Крестьянское хозяйство Уфимской губ. Подворная перепись 1912—13 гг., часть II. Изд. Стат. Отдела Уфимской Губ. Управы. 1914 г.
- 3 Алфавитный список населенных мест Оренбургской губ. по данным сельско-хозяйственной и поземельной переписи 1917 г. (Гражданская территория). Изд. Оренб. Губ. Стат. Бюро.
- 4 Материалы сельско-хоз. и поземельной переписи 1917 г. Волостные и уездные итоги. Таблицы (Гражданская территория, бывш. Оренб. губ.).
- 5 Историко-статистические и экономические таблицы по Автономной Башкирской Советской Социалистической Республике. Составлено Башк. Центр. Стат. Управ. Изд. Башк. Наркомзема. 1923 г.
- 6 Статистический Сборник на 1923 г. Изд. Пермского Губ. Исполкома. Оханск. 1923 г.
- 7 Первая всеобщая перепись Российской Империи 1897 г. XXVIII — Оренбургская губ., XXXI — Пермск. губ., XLV — Уфимская губ. Изд. 1904 г. Центр. Стат. Ком.
- 8 XXXI. Пермская губ. Список населенн. мест по сведениям 1869 г. Изд. Центр. Стат. Комит. М. В. Д. СПб. 1875 г.

- 9 XLV. Уфимская губ. Список населенных мест по сведениям 1870 г. Изд. Центр. Стат. Комит. М. В. Д. СПб. 1877 г.
 - 10 XXVIII. Оренбургская губ. Список населенн. мест по сведениям 1866 г. Изд. Центр. Стат. Комит. М. В. Д. СПб. 1871 г.
 - 11 „Описание Оренбургской губ. в хозяйственно-стат., этнографическом и пром. отношении“. Сочинение В. М. Черемшанского. Уфа 1859 г.
 - 12 П. Кеппен. 9-ая ревизия.
 - 13 П. Кеппен. Этнографическая карта Европейской России. Изд. И. Р. Г. О. СПб. 1852 (1855 г.).
 - 14 Wl. de Jouferow. Etudes ethnographiques sur les Bachkirs. Paris 1881. Отдельный отгиск из Mémoires de la Société d'Ethnographie.
 - 15 „Россия“, под. ред. В. П. Семенова-Тянь-Шанского, т. V. Урал и Приуралье.
 - 16 С. И. Руденко. Башкиры. Опыт этнологической монографии, ч. 1. Петроград. 1916 г. Зап. Имп. Рус. Г. О. по Отд. Этнограф., т. XLIII, вып. I.
 - 17 Д. Н. Соколов. О башкирских тамгах. Труды Оренб. Учен. Архивн. Ком., т. III, вып. XIII, 1904 г.
 - 18 И. Г. Георги. Описание всех обитающих в Российском Государстве народов. СПб. 1799 г.
 - 19 С. И. Руденко. Башкиры. Часть II. Ленинград. 1925 г. Зап. Гос. Р. Г. О. по Отделению Этнографии, т. XLIII, вып. II.
-

I - а. Пермская губ. Перепись 1897 г.

Н а р о д н о с т и .	В городах.	В с е г о по губернии.
Великорусы	169.820	2.705.327
Украинцы	139	2.028
Белорусы	36	266
Поляки	1.316	1.980
Немцы	627	947
Евреи	1.490	1.761
Башкиры	569	85.395
Мещеряки	104	21.163
Татары	3.896	46.711
Зыряне	741	4.474
Прочие	601	124.250
В с е г о	179.339	2.994.302

II. Пермская губ. Перепись 1908—09 гг. (без городов).

Народности. Уезды.	Русские.	Башкиры.	Тепляри.	Меще- ряки.	Татары.	Чере- мисы.	Пермяки.	Вотяки	Вотулы.	Всего по уезду.
Верхотурский . . .	261.045	—	—	—	—	—	1.945	—	1.637	264.627
Екатеринбургский.	404.146	9.327	—	3.544	—	—	—	—	—	417.017
Ирбитский . . .	157.088	—	—	—	—	—	—	—	288	157.376
Камышловский . .	270.348	—	—	—	—	—	—	—	—	270.348
Красноуфимский .	230.311	12.301	2.755	—	22.362	15.789	—	—	229	283.747
Кунгурский . . .	129.150	—	—	—	3.164	270	—	—	78	132.662
Осинский	279.055	43.809	579	—	16.528	—	—	7.347	—	347.318
Оханский	280.893	—	—	—	—	—	—	—	—	280.893
Пермский	221.464	3.334	—	—	3.838	—	—	—	—	228.636
Соликамский . . .	196.915	—	—	—	—	—	58.445	—	—	255.360
Чердынский	84.231	—	—	—	—	—	33.003	—	—	117.234
Шардинский . . .	311.484	27.655	—	14.811	—	—	—	—	—	353.950
По губернии . . .	2.826.130	96.426	3.334	18.355	45.892	16.059	93.393	7.347	2.232	3.109.168

III. Пермская губ. Население по переписи 1920 г. (6).

Народности.	У е з д ы .						В городах по указанным уездам.
	Пермский.	Кунгурский.	Осинский.	Оханский.	Усольский ¹	Чердынский.	
Великорусы . . .	281.281	178.040	253.935	256.675	168.295	87.276	101.400
Украинцы . . .	80	27	150	215	16	16	418
Белорусы . . .	259	125	486	2.044	6	—	323
Поляки	160	23	99	86	55	—	1.136
Латыши	280	24	65	186	27	1	919
Литвины	69	5	26	27	22	—	387
Эстонцы	23	43	60	387	25	2	162
Немцы	36	55	42	10	109	17	1.264
Евреи	57	5	3	34	15	1	3.405
Башкиры	3.601	—	44.676	—	1	—	147
Тептяри	—	—	2.139	—	—	—	—
Татары	6.537	6.146	15.238	68	1.461	4	2.967
Черемисы	1	8	38	—	7	—	2
Пермяки	4	—	—	60	77.870	36.012	65
Вотяки	3	11	6.595	151	1	—	16
Зыряне	135	5	—	—	35	4.123	50
Прочие	48	209	30	72	176	2	939
Итого	292.574	184.726	323.582	260.015	248.121	127.454	113.600

¹ Бывш. Соликамский.

IV. Уфимская губ. Перепись населения 1897 г.

Народности.	У е з а д ы.						Всего по губернии без городов.	+	Всего с городами.
	Уфимский.	Белебеевский.	Бирский.	Златоустовский.	Мензелинский.	Стерлитамакский.			
Великорусы	186.240	84.020	133.525	101.864	117.211	121.141	90.134	834.135	
Украинцы	1.198	2.111	3	11	9	1.575	89	4.996	
Белорусы	251	127	26	10	—	20	71	505	
Польки	202	104	34	69	18	13	516	956	
Латыши	1.597	36	215	4	3	1.949	69	3.873	
Эсты	18	550	6	1	—	25	17	617	
Немцы	115	451	32	19	7	36	422	1.082	
Евреи	47	20	7	—	—	23	513	634	
Башкиры	111.342	232.676	261.855	51.166	122.678	114.522	894.239	899.910	
Татары	8.929	6.889	415	4.944	14.782	3.615	39.574	39.955	
Мещеряки	1.098	2.602	2.058	2.803	—	12.215	20.776	181	
Татары	1.999	47.996	2.165	1.676	106.537	16.414	176.787	184.817	
Чувашы	2.018	31.319	60	10	3.142	23.739	60.288	60.616	
Туркмены	295	—	1.161	—	568	1	2.025	2.070	
Мордва	3.798	10.329	43	2.305	4.608	15.754	36.837	37.289	
Черемисы	3.921	7.439	66.239	1	2.736	114	80.450	80.608	
Вотяки	515	623	21.209	3	22	121	22.493	22.501	
Прочие	48	52	54	(кирг.)86	108	555	218	1.121	
Всего	323.631	427.344	489.107	164.996	372.429	311.832	2.089.339	2.196.642	

У. Уфинская губ. Перепись 1912 — 13 гг. (без городов).

Н а р о д н о с т и.	У е з д ы.						В с е г о по губернии.
	Уфинский.	Белебе-ский.	Бирский.	Златоустов-ский.	Мензелин-ский.	Стерлита-макский.	
Велкорусы.	208.023	101.100	143.286	136.575	135.150	152.405	876.539
Украинцы	12.170	30.049	2.411	174	—	12.119	56.923
Белорусы.	5.642	1.729	—	—	—	301	7.672
Латыши	1.950	94	—	—	—	2.123	4.167
Эсты.	—	467	146	—	—	24	637
Немцы.	2.163	767	670	—	—	314	3.914
Башкиры.	96.421	212.965	232.977	49.421	154.324	100.305	846.413
Тепляры	25.676	91.200	53.448	15.140	36.783	40.443	262.690
Мещеряки	39.732	22.440	45.079	18.421	—	25.303	150.975
Татары	1.182	47.440	17.287	195	119.461	24.768	210.333
Чуваши	4.645	40.334	567	88	3.922	29.782	79.338
Мордва.	4.386	12.362	—	3.191	6.151	17.491	43.581
Черемисы	3.760	8.356	75.942	—	2.448	—	90.506
Вотяки.	702	822	23.089	—	—	—	24.613
Прочие.	251	51	110	(кирг.) 337	—	380	1.129
В с е г о	406.703	570.176	595.012	223.542	458.239	405.758	2.659.430

VI. Уфимская губ. Уезды, вошедшие в Башреспублику,
по данным 1920 г. (5).

Уезды. Народности.	Уфим- ский.	Белебеев- ский.	Бирский.	Злато- устов- ский.	Стерлита- макский.
Великорусы . . .	245.086	127.200	161.327	140.900	178.448
Украинцы	17.720	32.133	1.099	1.785	14.385
Белорусы	20.122	7.010	876	1.159	2.358
Поляки	791	531	74	357	124
Латыши.	3.456	468	51	58	4.095
Эсты	54	750	235	109	202
Немцы	2.386	3.154	881	736	539
Евреи.	25	386	—	11	3
Татаро - башкиры (все мусульмане).	166.620	383.543	353.239	76.928	195.076
Чуваши	4.967	41.475	327	13	30.293
Мордва	4.949	13.911	3	2.921	17.855
Черемисы	3.585	8.937	72.651	10	9
Вотяки	637	731	23.286	4	—
Прочие	322	349	32	66	65
В с е г о . . .	470.720	620.578	614.081	225.057	443.452

VII. Оренбургская губ. Перепись 1897 г.

Уезды: Народности.	Оренбургский.	Верхнеуральский.	Орский.	Троицкий.	Челябинский.	Всего по губернии (без городов).	+ в городах.	Всего по губернии.
	Великорусы	317.603	136.655	73.616	151.035	333.333	1.012.242	
Украинцы	28.445	610	8.579	724	1.068	39.426	2.115	41.541
Белорусы	189	3	1.694	2	269	2.157	90	2.247
Поляки	102	80	55	62	374	673	1.023	1.696
Немцы	4.368	121	4	184	91	4.768	689	5.457
Башкиры	54.942	43.813	87.782	14.171	50.471	251.179	3.382	254.561
Татары	2.641	13.268	1	817	106	16.833	44	16.877
Мещеряки	58	2.528	89	68	1.830	4.573	325	4.898
Татары	33.936	11.154	11.005	7.557	3.510	67.162	25.764	92.926
Чуваши	2.825	45	2.089	3	50	5.012	52	5.064
Киргизы	488	332	274	1.818	1.019	3.931	1.040	4.971
Мордва	25.068	2.649	7.426	943	602	36.698	1.715	38.403
Калмыки	3	747	232	220	—	1.202	1	1.203
Прочие	792	145	82	328	251	1.598	2.563	4.161
Всего	471.460	212.150	192.928	177.932	393.074	1.447.544	152.601	1.600.145

VIII. Оренбургская губ. Перепись 1917 г. (без городов).

(Гражданская территория).¹

Народности.	У е з д ы.					Всего по губернии (без городов).
	Оренбургский.	Верхнеураль- ский.	Орский.	Троицкий.	Челябинский.	
Великорусы	292.645	51.501	71.942	39.351	288.629	744.068
Украинцы	47.369	—	26.012	871	5.712	79.964
Белорусы	504	21	—	—	429	954
Немцы	5.898	20	49	2	1.237	7.206
Башкиры	56.134	52.146	121.899	11.483	48.879	290.541
Тептяри.	4.068	19.479	—	—	—	23.547
Мещерыки.	6.901	3.894	179	—	5.264	16.238
Татары	24.774	318	4.604	49	3.381	33.126
Чуваши	3.728	—	3.119	—	—	6.847
Мордва	25.998	22	6.544	—	235	32.799
Прочие и неизвестные.	6.864	867	1.723	533	1.122	11.109
Всего	474.883	128.268	236.071	52.289	354.888	1.246.399

¹ По итогам (4).

IX-а. Башкиры в Пермской губ. В абсолютных числах и %/10 к общему числу населения (без городов).

Уезды.	В начале 19-го столетия.	Казанский Учебный Округ. Список населенных мест по сведениям 1869 г.	Перепись 1897 г.	Список населенных мест 1908—09 гг.	Распределение населения Пермской губ. в 1920 г.
Пермский	1.145	2.168	3.632	3.334	3.601
Красноуфимский	2.203	10.900	21.794	12.301	1.23
Екатеринбургский	5.480	8.149	8.525	9.327	4.34
Осинский	6.769	19.814	34.338	43.809	2.02
Шадринский	6.507	22.942	15.306	27.655	12.61
Всего	22.104	63.973	84.826 ¹	96.426	7.81
					—
		3.11	3.01	6.74	

¹ В итог включены 1.231 человек из других уездов губернии.

IX - б. Башкиры в Уфимской губ. В абсолютных числах и % к общему числу населения.

У е а д ы.	Список населенных мест по 1870 г.	Перепись 1897 г.	Подворная перепись 1912 -- 13 гг.
Белебеевский	139.472	232.676	212.965
	55.91	54.44	37.33
Бирский	58.836	261.955	232.979
	20.17	53.56	40.31
Златоустовский	34.801	51.166	49.421
	38.60	31.01	22.11
Мензелинский	57.577	122.678	154.324
	22.96	32.94	33.68
Стерлитамакский	73.811	114.522	100.305
	41.86	36.73	24.72
Уфимский	32.147	111.342	96.421
	17.73	34.40	23.71
В с е г о	396.644	894.239	846.413
	32.00	42.80	31.8 ₂

IX-в. Башкиры в Оренбургской губ. В абсолютных числах и 0/0 0/0 к общему числу населения.

У е з д ы.	Приходские списки 1858 г.	Список населен- ных мест по дан- ным 1867 г.	Перепись 1897 г.	Перепись 1917 г. (4)
Оренбургский	46.448	41.632	54.942	56.134
	21.93	19.56	11.57	11.82
Верхнеуральский	38.227	46.808	43.813	52.146
	30.84	37.77	34.16	40.65
Орский	62.407	68.931	87.782	121.899
	62.71	69.27	37.18	51.64
Троицкий	7.871	7.930	14.171	11.483
	9.03	9.10	7.97	21.97
Челябинский	32.288	41.594	50.471	48.879
	13.12	16.90	12.84	13.77
В с е г о	187.241	206.895	251.179	290.541
	24.33	26.89	15.70	23.31

Х. Башкиры по губерниям.

	Г у б е р н и и.			В с е г о.	
	Перм- ская.	Уфим- ская.	Орен- бургская.		
Мужчин по 4 рев. Об. п. 1782 г.	—	71.448		—	
	—	— *			
Мужчин по 5 рев. Об. п. 1796 г.	—	106.000		—	
	22.104	— *			
Мужчин по 8 рев. Об. п. 1834 г.	—	180.000		—	
	40.746	(Кеппен) 332.358 *		392.072 (с другими губерниями)	
Мужчин по 9 рев. Об. п. 1850 г.	—	220.088		497.619 (+Вятская и Пермская губ.)	
	—	444.221 *		476.204 (в 13 кантонах в 1849 г.)	
Приходские списки 1858 г.	—	—	187.241	—	
Списки населенных мест:	1867 — 70 гг.	63.973	396.644	206.895	667.512
	1897 гг.	84.826	894.239	251.179	1.230.244
	1908 — 9 гг.	96.426	—	—	1.234.180
	1912 — 13 гг.	—	846.413	—	
	1917 г.	—	—	290.541	

* Оренбургская (+ Уфимская губ.) до 1851 г. включала еще Бугурусланский, Бугульминский и Бузулукский уезды Самарской губ., в чем была близка к современным границам Башреспублики.

XI. Население Приуралья в % %.

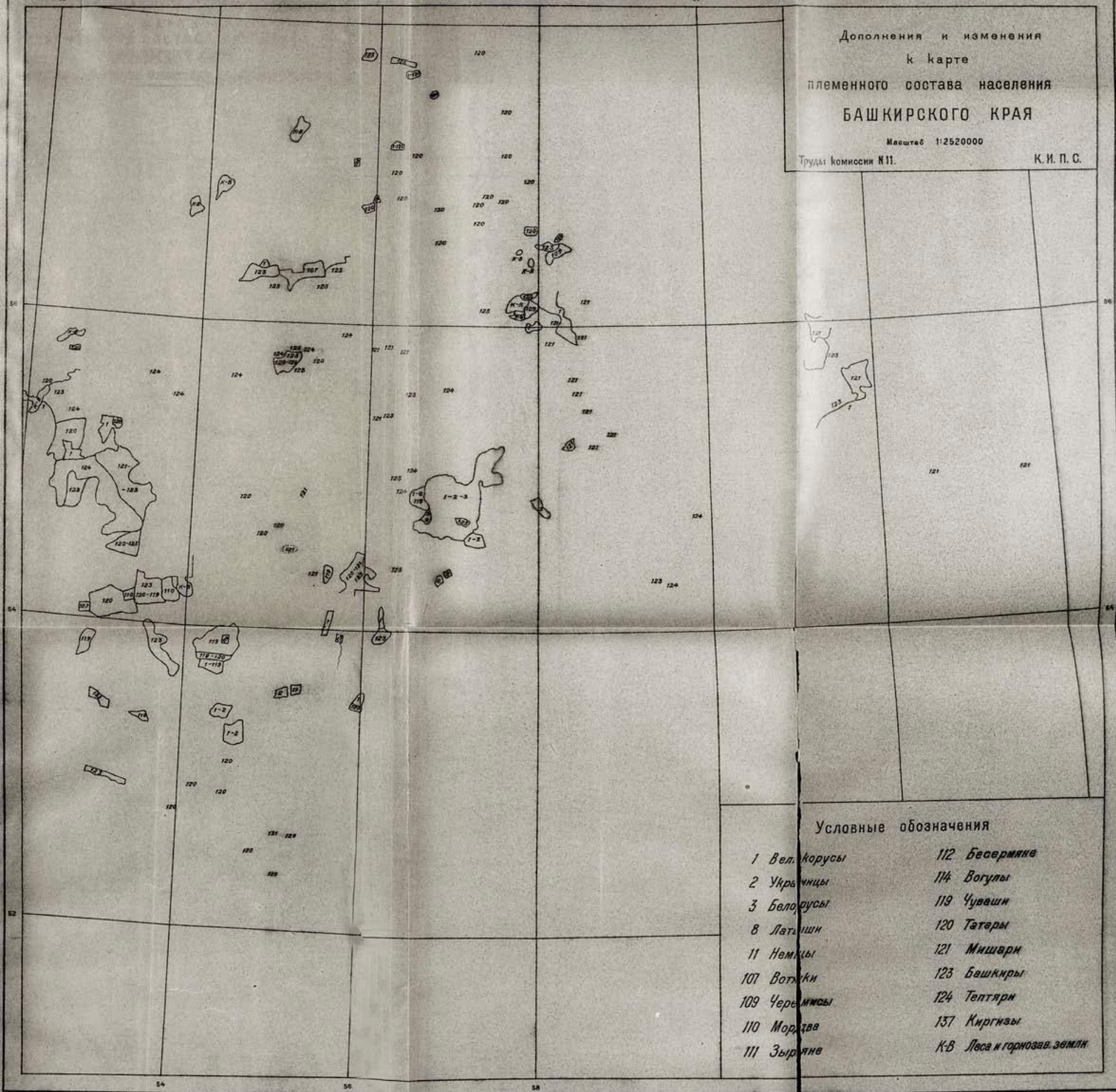
Народности.	Г у б е р н и и.			
	Пермская 1908—09 гг.	Уфимская 1912—13 гг.	Оренбург- ская 1917г.	
Великорусы . . .	63.56 / 90.90	19.71 / 32.96	16.73 / 59.70	4.446.737 / 63.39
Украинцы . . .	— / —	41.58 / 2.14	58.42 / 6.41	136.887 / 1.95
Белорусы . . .	— / —	88.94 / 0.29	11.06 / 0.08	8.626 / 0.12
Латыши . . .	— / —	100 / 0.16	— / —	4.167 / 0.06
Немцы . . .	— / —	35.20 / 0.15	64.80 / 0.58	11.120 / 0.16
Башкиры . . .	7.82 / 3.10	68.63 / 31.83	23.55 / 23.31	1.233.380 / 17.58
Тептяри . . .	1.15 / 0.11	90.72 / 9.87	8.13 / 1.89	289.571 / 4.13
Мещеряки . . .	9.89 / 0.59	81.36 / 5.68	8.75 / 1.30	185.568 / 2.65
Татары . . .	15.86 / 1.47	72.69 / 7.91	11.45 / 2.66	289.351 / 4.12
Чуваши . . .	— / —	92.06 / 2.98	7.94 / 0.55	86.185 / 1.23
Мордва . . .	— / —	57.06 / 1.64	42.94 / 2.63	76.380 / 1.09
Черемисы . . .	15.08 / 0.52	84.92 / 3.40	— / —	106.565 / 1.52
Пермяки . . .	100 / 3.00	— / —	— / —	93.393 / 1.33
Вотяки . . .	22.99 / 0.24	77.01 / 0.93	— / —	31.960 / 0.46
Вогулы . . .	100 / 0.07	— / —	— / —	2.232 / 0.03
Прочие . . .	— / —	13.71 / 0.06	86.29 / 0.89	12.875 / 0.18
ВСЕГО . . .	44.32 / 100	37.92 / 100	17.76 / 100	7.014.997 / 100

Дополнения и изменения
к карте
племенного состава населения
БАШКИРСКОГО КРАЯ

Масштаб 1:2520000

Труды Комиссии №11.

К. И. П. С.



Условные обозначения

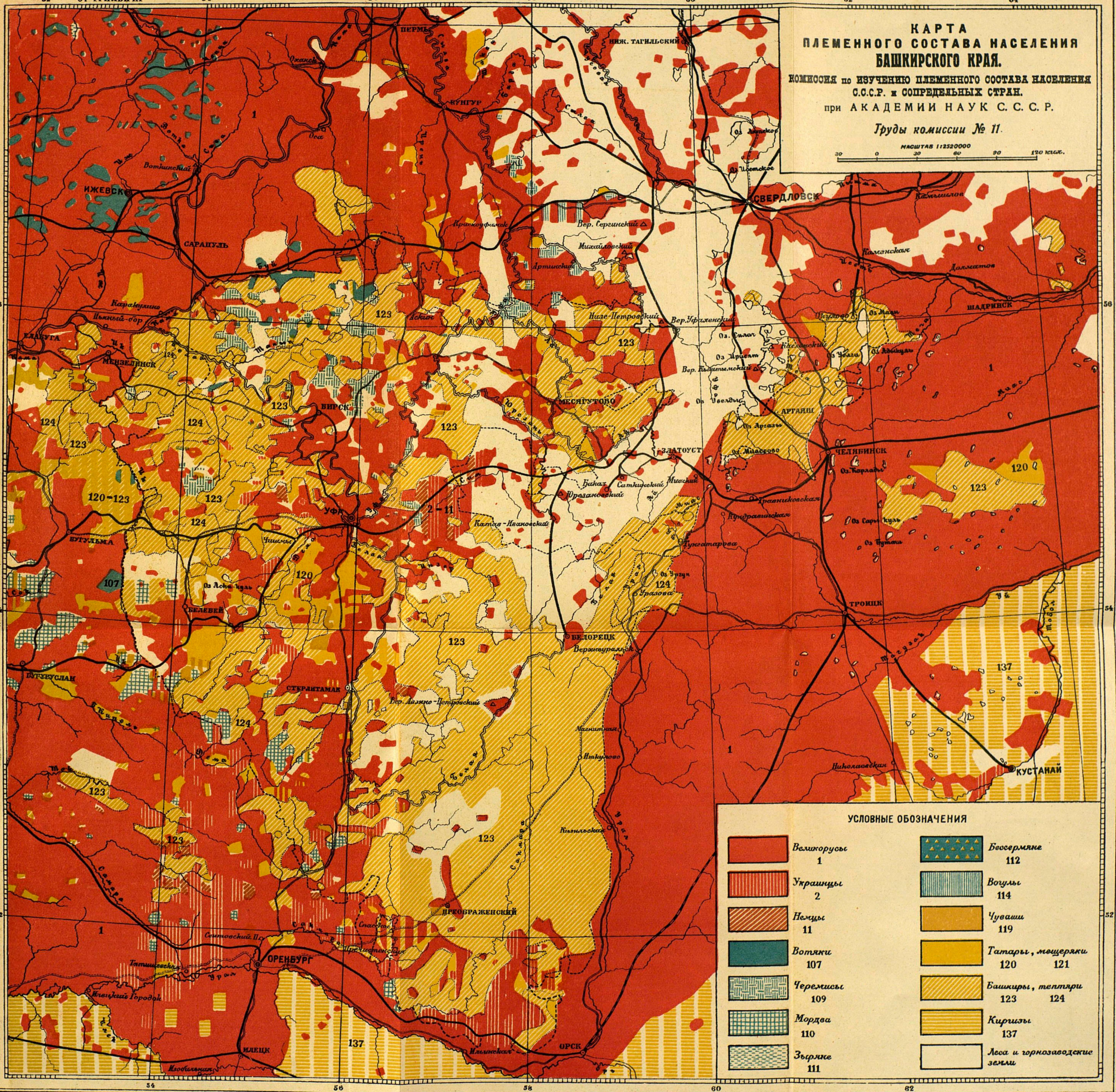
- | | |
|---------------|----------------------------|
| 1 Вел. корусы | 112 Бесермяне |
| 2 Украинцы | 114 Вогулы |
| 3 Белорусы | 119 Чувашы |
| 8 Латыши | 120 Татары |
| 11 Немцы | 121 Мишари |
| 107 Вотьки | 123 Башкиры |
| 110 Черемисы | 124 Телтяри |
| 111 Зыряне | 137 Киргизы |
| | K-B Леса и горнозав. земли |

**КАРТА
ПЛЕМЕННОГО СОСТАВА НАСЕЛЕНИЯ
БАШКИРСКОГО КРАЯ.**

КОМИССИЯ по ИЗУЧЕНИЮ ПЛЕМЕННОГО СОСТАВА НАСЕЛЕНИЯ
С.С.С.Р. и СОПРЕДЕЛЬНЫХ СТРАН.
при АКАДЕМИИ НАУК С.С.С.Р.

Труды комиссии № 11.

МАШТАБ 1:2520000
0 30 60 90 120 КМ.



УСЛОВНЫЕ ОБОЗНАЧЕНИЯ

	Великорусы 1		Босермие 112
	Украинцы 2		Вогулы 114
	Ненцы 11		Чуваши 119
	Вотяки 107		Татары, мошераки 120 121
	Черемисы 109		Башкиры, тепляри 123 124
	Мордва 110		Киргизы 137
	Зыряне 111		Леса и горнозаводские земли