

85.03(0)
У 36

ОСНОВЫ ИСКУССТВА

СИМВОЛЫ В ИСКУССТВЕ

—
МЭТЬЮ
УИЛСОН
—

СА-392353

A+A

—
МЭТЬЮ
УИЛСОН
—

СА-392353

СИМВОЛЫ В ИСКУССТВЕ

Государственное бюджетное
учреждение культуры
«Оренбургская областная универсальная
научная библиотека им. Н.К. Крупской»

ОСНОВЫ ИСКУССТВА

85.03(0)
У36
85.03(0)-3
6 **ВВЕДЕНИЕ**9 **ЗЕМЛЯ И НЕБО**

- 10 Вода
- 14 Гора
- 16 Облака
- 20 Радуга
- 22 Молния
- 24 Луна
- 28 Солнце
- 32 Огонь

37 **РАСТЕНИЯ**

- 38 Гвоздика
- 40 Кипарис
- 42 Лавр
- 44 Лилия
- 46 Лотос
- 50 Пальма
- 52 Виноград
- 56 Мак
- 58 Подсолнух

63 **ПТИЦЫ**

- 64 Голубь
- 66 Орел
- 70 Сова
- 72 Павлин
- 74 Феникс
- 76 Сокол
- 78 Журавль

81 **ЗВЕРИ**

- 82 Кошка
- 86 Олень
- 88 Собака
- 92 Рыба
- 94 Лев
- 96 Обезьяна
- 100 Змея
- 102 Лошадь
- 106 Дракон

111	ТЕЛО
112	Скелет
114	Череп
116	Ступня
118	Поза
122	Жест
124	Кровь
128	Глаз
130	Ангел
134	Ореол
137	ПРЕДМЕТЫ
138	Раковина
140	Стрела
142	Корона
146	Маска
150	Весы
152	Меч
156	Труба
158	Часы
162	Зеркало
167	Глоссарий
171	Литература
172	Указатель
175	Источники иллюстраций

ВВЕДЕНИЕ

Расшифровкой сюжетов произведений искусства занимается историко-художественная дисциплина, называемая иконографией. Одним из ее направлений является тот подход, который используется в этой книге, — истолкование визуальных знаков, мотивов и символов. В искусстве символом называют образ, который не только повторяет реальный предмет, но и подразумевает нечто иное — физическое явление или отвлеченное понятие. Так, собака может служить обозначением преданности, а весы — символом правосудия.

Истолкование символов — не такое уж простое дело. Круг значений некоторых символических изображений, рассмотренных ниже, с течением времени претерпел значительные изменения; порой кажется, что эти значения почти стерлись. Эта книга — своего рода путеводитель, который поможет понять изначальный смысл общеизвестных изобразительных мотивов, восстановить их забытые значения, а также выяснить, каков их путь в истории искусства, какие верования и представления их породили.

На всем протяжении мировой истории мы сталкиваемся со следами взаимовлияния больших и малых цивилизаций, которое в полной мере отразилось на развитии языка визуальной символики. Так, родившийся в Китае образ дракона нередко встречается в искусстве средневековой Персии, а пальмовая ветвь символизирует победу жизни над смертью в памятниках таких разных цивилизаций, как Древний Египет, императорский Рим или западноевропейское Возрождение. Эти и многие другие мотивы разошлись по миру благодаря расширению торговых связей и распространению религиозных учений, а также в результате взаимопроникновения различных форм бытового уклада в ходе военных конфликтов. Изучение символов расскажет нам многое о неожиданных точках пересечения культур прошлого.

В этой книге собраны самые известные символы разных времен и народов, наиболее наглядно демонстрирующие силу художественного образа, и вкратце описано их значение, а также приемы их использования художниками для выражения своей мысли.

ВОДА

«В ней рождались они, ею поддерживали жизнь и искупали грехи и с нею же умирали», — так говорил о значении воды испанский монах Диего Дуран в 1581 году. Этими словами он описывал ацтеков (или *мешика*, как они сами себя называли) — народ, поклонявшийся богине воды Чальчиутликуэ, которая занимала важное место в его верованиях и повседневной жизни. В частности, она почиталась как богиня деторождения и плодородия.

Подобная ассоциация встречается не только у ацтеков: во многих мировых культурах вода имеет сходное значение. Согласно индуистским, вавилонским и древнеегипетским мифам о сотворении мира, жизнь зародилась именно в воде. В христианстве и исламе вода необходима для обряда ритуального очищения. В Древней Греции она была одним из четырех, а в китайской традиции — пяти первоэлементов и считалась прародительницей всего сущего.

Вода играет важную роль в дешифровке назначения *Камня солнца* (справа) — двадцатичетырехтонного артефакта, который некогда находился в Темпло Майор (главном храме) в ацтекской столице Теночтитлан (ныне Мехико). Подобно множеству других памятников ацтекской культуры, он был в нетронутom состоянии погребен под землей испанскими завоевателями, чье прибытие в Центральную Америку в начале XVI века ускорило гибель ацтекской цивилизации.

Считается, что *Камень Солнца* представляет собой календарь, который при помощи пиктограмм, изображений божеств и других

Камень солнца.

Период правления ацтекского вождя Монтесумы II. 1502–1520
Базальт. 358 × 98 см
Национальный музей антропологии, Мехико

В центральной части камня изображен лик бога Тонатлиу. Вокруг него расположены четыре прямоугольника, обозначающие четыре эпохи, предположительно предшествующие современной. В каждом из них события приводят к гибели человечества в результате различных катаклизмов; последняя эпоха (эпоха воды) заканчивается мировым потопом и превращением всех людей в рыб (см. с. 92).

символов описывает разрушительные циклы мировой истории и определяет роль богов в судьбе человечества, а также указывает на необходимость человеческих жертвоприношений.

Голова Чальчиутликуэ представлена в стилизованном виде в прямоугольнике внизу, справа от лица, изображенного в центре: это не изображение воды, а ее персонификация. Присутствие богини на *Камне солнца* символизирует цикл созидания и разрушения, напоминающий о гневе богов и стихийной мощи воды, которая способна как уничтожать, так и возрождать.

Наряду с **луной**, **солнцем** и **огнем** вода — стихийное явление, обладающее силой высшего порядка, поэтому она пробуждает схожие ассоциации у людей разных культур. В отличие от менее значимых символов, заимствованных из мира флоры и фауны, например **мака**, **журавля** или **раковины**, чьи смысловые оттенки могут варьироваться в зависимости от местных традиций, у воды более устойчивое символическое значение.



ЛАВР



Слово «лауреат», обозначающее человека, удостоенного почетной награды или премии (например, Нобелевской), произошло от названия дерева, венок из листьев которого издавна служил знаком превосходства на творческом или военном поприще. В греко-римской мифологии лавр ассоциировали с Аполлоном. Молодой бог трепетно относился к этому растению, поскольку девственная нимфа Дафна, в которую он влюбился, превратилась в лавровое дерево, чтобы избежать его пылких признаний. В Древней Греции победителей спортивных, поэтических и музыкальных состязаний венчали лавровым венком, а в римском искусстве **коронай** из лавра и **пальмовой ветвью** награждали воинов, отличившихся в сражении.

Ян Вермеер

Искусство живописи.
1666–1668

Холст, масло.

130 × 110 см

Музей истории искусства, Вена

Справа — детали

Мы сразу замечаем лавровый венок на голове Клио, так как он расположен почти в самом центре композиции.

На картине Яна Вермеера *Искусство живописи* (слева) женская фигура в голубых одеждах — это муза истории Клио. Ее роль хранительницы памяти о великих событиях иносказательно выражают атрибуты: **труба** — символ славы, книга и лавровый венок. Художник представлен сидящим спиной к зрителю: он дописывает последний и важнейший из атрибутов — вероятно для того, чтобы отдать должное искусству живописи как самому благородному виду деятельности, равному лишь поэзии и философии.

На обратной стороне *Портрета Джиневры де Бенчи* (внизу) кисти Леонардо да Винчи две зеркально расположенные ветви лавра и **пальмы** обрамляют побег можжевельника. Каждое растение имеет аллегорическое значение: можжевельник (по-итальянски *giperго*) — отсылка к имени Джиневры, лавр символизирует поэтический дар модели, а **пальма** служит символом добродетели (см. с. 50–51). Чтобы окончательно развеять сомнения в правильности прочтения символов, Леонардо включил в картину девиз «*Virtutem forma decorat*» («Красота — украшение добродетели»).

Леонардо да Винчи

Портрет Джиневры де Бенчи. 1474–1478
Дерево, масло.
38,1 × 37 см
Национальная галерея искусств, Вашингтон
Слева — деталь

На обратной стороне *Портрета Джиневры де Бенчи* (внизу слева) можно увидеть метафорический «портрет» модели, дополняющий «фигуративное» изображение на лицевой стороне.

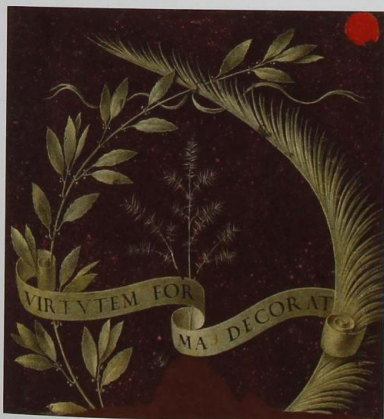
КЛЮЧЕВЫЕ ПРОИЗВЕДЕНИЯ

Ara Pacis Augustae (*Алтарь Мира*). 9 год до н. э. Музей Алтаря Мира, Рим, Италия

Паоло Веронезе. *Выбор между Добродетелью и Пороком*.

Около 1565. Коллекция Фрика, Нью-Йорк, США

Антонио Канова. *Аполлон, венчающий себя*. 1781–1782. Музей Гетти, Лос-Анджелес, США



ПАВЛИН



В Индии, Китае и Персии павлин символизировал верховную власть, и иногда его изображали в виде ездового животного Будды, а также индуистских богов Сарасвати, Сканды (Картикеи) и других. Благодаря природной грации и эффектной окраске эта птица во многих культурах стала символом красоты: изображая ее — как это сделал, например, Имадзу Тацуюки в работе *Павлины и вишневое дерево* (вверху), художники делали акцент именно на этом значении. В Японии считается, что павлин приносит удачу; ассоциируемый с буддийскими божествами, он символизирует плодородие и (благодаря многочисленности «глаз» на перьях) изобилие, а также защиту, поскольку уничтожает змей, которых употребляет в пищу.

В греко-римской мифологии царственный павлин был атрибутом царицы богов Геры (Юноны). Согласно легенде, Гера даровала павлину его необычную окраску перьев после гибели своего слуги, стоглазого Аргуса. Питер Пауль Рубенс на своем полотне (справа) представил французского короля Генриха IV и его жену Марию Медичи (правившую Францией в качестве регента после

Имадзу Тацуюки

Павлины и вишневое дерево. Около 1925
Складная ширма;
бумага, минеральные
и металлические крас-
ки. 203,5 × 185 см
Метрополитен-музей,
Нью-Йорк

На этой ширме Тацуюки изобразил паву, которая любит яркие узоры на хвосте самца.



Питер Пауль Рубенс
Генрих IV получает
портрет Марии Меди-
чи. 1622–1625

Холст, масло,
 394 × 295 см
 Лувр, Париж

Рубенс снабдил античных богов характерными для них атрибутами, решенными в традиционном ключе: орел Зевса с молниями в лапах олицетворяет активное начало, а павлин Геры ослепляет роскошью оперения, но в то же время пассивен и умиротворен.

гибели мужа), подчеркнув их статус присутствием верховных божеств классической мифологии: в верхнем левом углу композиции изображены Зевс (Юпитер) с **орлом** и Гера с павлином.

В христианской иконографии образ павлина ассоциировался с бессмертием, так как считалось, что его тело не подвержено разложению, и с воскресением, так как он регулярно обновляет свое оперение. Кроме того, павлин символизировал небо, поскольку «глаза» на его перьях похожи на звезды.

КЛЮЧЕВЫЕ ПРОИЗВЕДЕНИЯ

Сканда верхом на павлине. VII век. Музей Гиме, Париж, Франция
 Фра Анджелико, фра Филиппо Липпи. *Поклонение волхвов.* Около 1440–1460. Национальная галерея искусств, Вашингтон, США
 Карло Кривелли. *Благовещение со святым Эмидием.* 1486.

Национальная галерея, Лондон, Великобритания
 Уильям Моррис. *Павлин и дракон.* 1878. Музей Виктории и Альберта, Лондон, Великобритания

ОЛЕНЬ



Подобно журавлю, олень часто изображается в искусстве как неземное и мистическое существо. Глядя на статую *Оленя, несущего священное зеркало пяти божеств Касуга Хонджи-Бутсу* (вверху), которая стоит на постаменте из небесных **облаков**, нетрудно догадаться, что в Японии это животное почитали с незапамятных времен. Скульптура была создана в качестве подношения в святилище Касуга в Наре на юге страны. Недалеко от этой святыни находится гора Микаса, на которую, согласно легенде, поднимался на небесном олене бог Такэмикадзути-но-Микото. Среди сакральных атрибутов, которыми дополнено изображение оленя, — дерево сакаки и зеркало с пятью буддийскими воплощениями синтоистских божеств. Буддизм пришел в Японию из Китая приблизительно в IX веке, и эта скульптура является материальным свидетельством смешения двух религиозных систем.

В греко-римской мифологии олени выступают в качестве грациозных спутников могущественных владык или в качестве их благородных жертв. Охотник Актеон, который невольно стал свидетелем купания богини Артемиды (Дианы), был превращен разгневанной девой в оленя и разорван своими же собственными **собаками**. Фигурируют олени и в эпизодах охоты других богов — Афродиты (Венеры), Афины (Минервы) и Аполлона.

Неизвестный скульптор

Олень, несущий священное зеркало пяти божеств Касуга Хонджи-Бутсу. XIV век
Бронза, позолота.
116 см
Музей Хосоми, Осака

С точки зрения анатомии, фигура оленя выполнена с удивительной точностью: тонкое мастерство японского скульптора обусловлено глубоким чувством уважения к природе, на котором основывается его религия.

Неизвестный художник*Гиббоны и олень.*

Лист из альбома.

1127–1279

Шелк, черная и цветная тушь.

17,8 × 22,2 см

Метрополитен-музей, Нью-Йорк

Животные, изображенные китайским мастером, являются в данном случае не символами, а элементами ребуса с четко определенным значением.

Необычен иносказательный замысел китайской картины *Гиббоны и олень* (внизу). Она представляет собой своего рода ребус: если мысленно произнести названия изображенных животных и растений, они составят целую фразу. Слово, обозначающее гиббона, звучит по-китайски так же, как числительное, которое переводится как «первый», а слово, обозначающее оленя, похоже по звучанию на существительное, которое переводится как «сила». В результате подобной расшифровки изображение превращается в пожелание удачи на экзаменах при поступлении на государственную службу, обещающую богатство и власть.

КЛЮЧЕВЫЕ ПРОИЗВЕДЕНИЯ

Мегалоцерос (большерогий олень). Наскальный рисунок. Около 16–14 тысяч лет до н. э. Пещера Ласко, Франция

Тициан. *Смерть Актеона*. Около 1559–1575. Национальная галерея, Лондон, Великобритания

Фрида Кало. *Раненый олень*. 1946. Собрание Кэролин Фарб, Хьюстон, США



Конец ознакомительного фрагмента

Уважаемый читатель!

Размещение полного текста данного
произведения невозможно в связи с ограничениями
по IV части ГР РФ.

Эту книгу вы можете почитать в Оренбургской
областной универсальной научной библиотеке
им. Н. К. Крупской по адресу: г. Оренбург,
ул. Советская, 20; тел. для справок: (3532) 60-61-28